



EERLIJK



SOCIAAL



DUURZAAM



GEMEENTE PURMEREND

EEN PLEK VOOR IEDEREEN

Verkiezingsprogramma 2026

**GROEN
LINKS PvdA** 
Purmerend

Onze visie

Samen zijn wij de gemeente Purmerend. Om ons heen zien wij de wereld veranderen en dus ook onze stad en onze dorpskernen. Wij kennen lange wachtlijsten voor een woning, alleen daarom al moeten er woningen worden bijgebouwd en zal de gemeente groeien. Alles wordt duurder – vooral als je weinig geld hebt – en in de toekomst is er kans op meer regen, meer droogte, hetere zomers en heftigere stormen. Samen maken wij keuzes en GroenLinks-PvdA zet solidariteit en duurzaamheid voorop.

Wij willen een gemeente waar iedereen een betaalbaar thuis kan vinden in een fijne buurt en met een gezonde leefomgeving. Er worden niet alleen huizen gebouwd, maar ook gemeenschappen: Nieuwe woonvormen, duurzame wijken met ruimte voor groen, water en ontmoetingen.

Samen betekent dat wij niemand uitsluiten. GroenLinks-PvdA kiest voor solidariteit: armoede bestrijden, ongelijkwaardigheid tegengaan en hulp bieden waar dat nodig is. Zorg en onderwijs moeten voor iedereen bereikbaar zijn, zonder drempels en iedereen moet zichzelf kunnen zijn – ongeacht inkomen, afkomst, geloof, gender, wie je liefhebt of welke grond dan ook. Purmerend is een gemeente waar mensen naar elkaar omkijken en waar iedereen de kans krijgt mee te doen.

Ook onze toekomst maken wij samen. Wij kiezen voor duurzaamheid: een circulaire economie, groene energie, duurzaam vervoer en een gemeente die voorbereid is op de toekomst. Wij beschermen de natuur in en om de gemeente en zorgen dat Purmerend een plek blijft waar wij kunnen ademen – letterlijk en figuurlijk.

GroenLinks-PvdA gelooft in de kracht van samen: samen zorgen, samen bouwen, samen vooruit. Voor een Purmerend dat wij met trots doorgeven..

Inhoudsopgave

Visie	2
Pijlers	4
Wonen in Purmerend: eerlijk, bereikbaar en verbonden	6
Sociaal: we doen het samen	9
Groen en duurzaam: droge voeten, schone lucht	21
Bestuur en organisatie: betrouwbaar, dienstbaar en transparant	27
Verantwoording	30

Pijlers

Het verkiezingsprogramma van GroenLinks-PvdA Purmerend is gebaseerd op vier pijlers die richting geven aan ons beleid:

1. Wonen:

Iedereen heeft recht op een betaalbare woning in een herkenbare buurt of wijk. Binnen het segment sociaal is momenteel grote schaarste. Daarom willen wij de huidige norm van 30% sociale huur – 40% middeldure huur – 30% vrije keuze veranderen in 40% sociaal – 40% middel – 20% vrij. Door het aantal sociale woningen te vergroten kunnen jongeren, ouderen en daklozen sneller aan een woning komen.

2. Sociaal:

- **Zorg** blijft een punt van zorg, zowel landelijk als lokaal. De wachtlijsten in de zorg zijn onacceptabel voor zowel jongeren als ouderen. Daarom moet er meer worden gedaan om deze wachtlijsten terug te dringen, onder andere door de capaciteit te vergroten en efficiënter te werken zodat zorg snel kan worden geboden wanneer dat nodig is. Wij vinden het daarnaast belangrijk dat de maatschappelijke ondersteuning (WMO) en de thuiszorg overeind blijven. Deze voorzieningen zijn essentieel voor een grote groep mensen en wij zullen ons ervoor inzetten dat hier niet op wordt bezuinigd. Tot slot vinden wij dat de reguliere zorg toegankelijk moet blijven. In iedere wijk moet voldoende ruimte zijn voor huisartsenpraktijken en wij stimuleren de terugkeer van een geboortehotel.

- **Solidariteit en inclusie** vormen de kern van ons beleid. Daarom is het belangrijk dat wij het verenigingsleven stimuleren en meer ontmoetingsplaatsen creëren waar mensen uit verschillende lagen van de bevolking elkaar kunnen ontmoeten. Denk aan buurthuizen maar ook aan het levendig houden van winkelgebieden, buurtsupers, kringloop- en weggeefwinkels plus een bruisende binnenstad waar iets te doen is voor jong en oud, mensen met een beperking en mensen met een kleine portemonnee.

- Veiligheid: Bij prettig wonen en een bruisende, sociale gemeente is het belangrijk dat mensen zich veilig voelen. Helaas heeft ook onze gemeente de afgelopen jaren te maken gehad met geweldsincidenten, vuurwerkaanslagen en overlast, waardoor veel jongeren en andere inwoners zich onveilig voelen. Ook geweld tegen vrouwen komt helaas voor in Purmerend. Daarom is het belangrijk om het gevoel van onveiligheid zowel op straat als achter de voordeur aan te pakken. Dat doen wij door:

- continu gebieden in kaart te brengen waar incidenten plaatsvinden of onveiligheid wordt ervaren;
- duidelijk te communiceren wat mensen kunnen doen als zij zich onveilig voelen;
- hier doortastend op te handelen;
- en door voorlichting op scholen te geven om zowel het ronselen van jongeren tegen te gaan als om jongeren te leren wat ze kunnen doen als zij zich onveilig voelen — niet alleen op straat, maar ook online.

3. Groen en duurzaam:

In een gemeente waar steeds meer wordt gebouwd is het belangrijk oog te hebben voor groen en natuurbehoud. Bij nieuwbouwprojecten moet worden gekeken hoe groen behouden kan blijven en onderdeel kan worden van deze projecten.

Hoewel wij de mobiliteit blijven bevorderen, doen wij dit met meer aandacht voor het openbaar vervoer, prettige en veilige fiets- en voetgangersroutes en door bijvoorbeeld groene parkeerplaatsen te realiseren.

Wij vinden dat een moderne, toekomstgerichte gemeente haar bouw- en mobiliteitsambities goed moet kunnen combineren met een ambitieus duurzaamheidsbeleid. Dat betekent inzetten op het hergebruik van grondstoffen, duurzame energie en een circulaire economie.

4. Bestuur en organisatie:

De afgelopen jaren is het vertrouwen in de politiek, zowel landelijk als in Purmerend, afgenomen. Veel inwoners voelen zich niet gehoord. Dit moet veranderen. De inwoners van Purmerend staan centraal. Transparantie, snelle en duidelijke communicatie, betrouwbaarheid, flexibiliteit en bewonersparticipatie zijn voor ons belangrijke uitgangspunten.

Wonen in Purmerend

betaalbaar, eerlijk en verbonden

Recht op zelfstandig wonen

GroenLinks-PvdA vindt dat iedere inwoner recht heeft op een zelfstandige woonruimte zodat iedereen een dak boven het hoofd heeft. Regels mogen inwoners niet beperken om samen een huishouden te vormen of anderen onderdak te verlenen. De woningmarkt in Purmerend moet zodanig ingericht zijn dat er plek is voor iedereen, ongeacht leeftijd, inkomen, beperking of achtergrond. Er wordt gebouwd voor alle doelgroepen, waarbij woningen evenwichtig verdeeld worden over wijken en buurten. Voorzieningen moeten voor iedereen bereikbaar zijn, van jong tot oud, daarom wil GroenLinks-PvdA bijvoorbeeld dat seniorenwoningen zo veel als mogelijk dicht bij voorzieningen worden gebouwd. De gemeente stimuleert ontmoeting en samenhang en ondersteunt initiatieven van bewoners om hun leefomgeving vorm te geven.

"Samen leven,
samen bouwen"

Bouwen met diversiteit

Purmerend is een snelgroeende gemeente met ruim 95 duizend inwoners. De woningvraag blijft hoog waardoor de komende jaren doorgebouwd moet worden. GroenLinks-PvdA wil dit doen vanuit het uitgangspunt **leven doe je samen**. Dit betekent dat

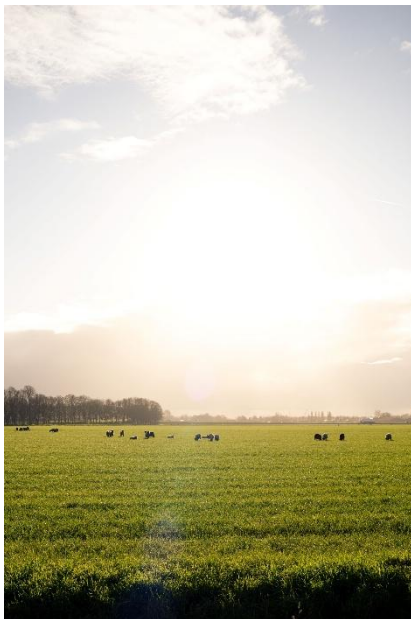


mensen met verschillende inkomens, achtergronden en mogelijkheden in dezelfde buurt kunnen wonen, voorzieningen delen en elkaar ontmoeten. Bij grote woningbouwprojecten geldt de verdeling: 40% sociale huur, 40% middeldure huur en koop en 20% vrije keuze. Wanneer sociale huurwoningen verdwijnen door sloop of verkoop, moeten deze minimaal één-op-één terugkomen, bij voorkeur in dezelfde

wijk of buurt. Daarnaast wordt er voortdurend gekeken naar mogelijkheden voor tijdelijke woningen zodat mensen die niet kunnen wachten ook snel aan de beurt kunnen komen. Verder wil GroenLinks-PvdA onderzoeken of er mogelijkheden zijn om geclusterde seniorenwoningen op meerdere plekken in de gemeente te realiseren.

GroenLinks-PvdA wil bouwen zodat wij nieuwkomers ook passende woonruimte kunnen bieden. En neemt de verantwoordelijkheid om ook hen een passende woonruimte te bieden. Voor nu wordt ervanuit gegaan dat 3 tot 5 procent van de sociale huurwoningen aan deze groep wordt toegewezen. Dit percentage heeft aangetoond dat het de wachttijd voor andere woningzoekenden niet aanzienlijk verlengt.

Bij locaties voor woningbouw wordt ten eerste gekeken naar het bestaand stedelijk gebied. In het centrum is alleen nog ruimte voor kleinschalige projecten, mogelijk met een woonbestemming voor panden die nu nog een andere functie hebben. In De Koog en in het Waterlandkwartier zijn ook grootschaliger ontwikkelingen mogelijk die ten volle benut moeten worden. Aan de randen van de bebouwde omgeving moet een zorgvuldige afweging worden gemaakt tussen de daar te realiseren woningaantallen en het behoud van natuur of van open ruimte.



Het groene buitengebied dient als noodzakelijke buffer tussen steden en natuur. GroenLinks-PvdA wil niet bouwen in het groene buitengebied. Ontwikkeling van de Oostflank moet gefaseerd gebeuren en steeds opnieuw getoetst worden aan de actuele behoefte. De Beemster is door haar UNESCO-status een bijzonder gebied. Hier is woningbouw alleen mogelijk via maatwerk, waarbij zorgvuldig rekening wordt gehouden met de cultuurhistorische waarde en met hetzelfde uitgangspunt “**leven doe je samen**”.

Variatie in woonvormen



Wonen is meer dan alleen een dak boven het hoofd. GroenLinks-PvdA wil ruimte maken voor vernieuwende woonvormen, in het bijzonder collectieve woonprojecten. Deze bevorderen sociale samenhang en maken gedeelde voorzieningen mogelijk wat bijdraagt aan prettig en

verbonden samenleven. Daarnaast worden levensloopbestendige woningen en initiatieven om bestaande woningen hiertoe aan te passen actief gestimuleerd. Deze zijn aanpasbaar aan de veranderende behoeften van bewoners, zodat mensen in elke levensfase comfortabel in hun vertrouwde buurt kunnen blijven wonen. Van belang is dat seniorenwoningen het label Woonkeur (van de ouderenbonden) en het Politiekeurmerk verdienen als aanvulling op de eisen vanuit de wet bouwbesluit.

Betere doorstroming

De woningmarkt in Purmerend stagneert door beperkte doorstroming. GroenLinks-PvdA ziet dit als een belangrijke opgave. Het stimuleren van doorstroming moet altijd vrijwillig zijn, bijvoorbeeld met vergoeding van de verhuiskosten, huurgewenning e.d., met goede voorlichting en aantrekkelijke alternatieven. Een belangrijke kans ligt bij senioren die nu in ruime woningen wonen, maar openstaan voor kleiner en praktischer wonen. Door hen kwalitatief goede levensloopbestendige woningen met voorzieningen in de buurt aan te bieden ontstaat ruimte voor jonge gezinnen, terwijl ouderen prettig blijven wonen in een woning die past bij hun levensfase.

Samenwerking met woningcorporaties

Een goede samenwerking tussen de gemeente en woningcorporaties is cruciaal. Alleen samen kan Purmerend de woonopgave realiseren. De samenwerking richt zich op:

- versnellen van de woningbouw,
- realiseren van diverse woonvormen,
- eerlijk en doelgericht verdelen van woningen,

- bevorderen van doorstroming,
- betaalbaar maken en houden van huren,
- verduurzamen van de woningvoorraad.

De gemeente moet hierin een betrouwbare en actieve partner zijn, die duidelijke afspraken maakt en gezamenlijke doelen nastreeft.

Leefbare wijken en ontmoeting

**“Wijken zijn
duurzaam, groen en
verbinden mensen
met elkaar”**

Wonen gaat verder dan het hebben van een huis. GroenLinks-PvdA wil buurten waar mensen zich thuis voelen en elkaar ontmoeten. Een leefbare omgeving wordt bepaald door woningen, bewoners, de inrichting van de openbare ruimte en de sociale samenhang. De gemeente

investeert daarom in het vernieuwen van speelplekken, het opknappen van parken en het creëren van ontmoetingsplekken. GroenLinks-PvdA streeft naar een wijk- of buurtpunt in elke wijk of dorpskern. In iedere wijk moet voldoende ruimte zijn voor huisartsenpraktijken. Leefbare wijken zijn wijken die ook in de toekomst bestand zijn tegen klimaatverandering. De openbare ruimte wordt zo ingericht dat wateroverlast door heftige buien kan worden voorkomen. Natuurlijk wordt er ook geïnvesteerd in bestaande wijken: ook die worden duurzaam en groen, en verbinden mensen met elkaar. Bewoners hebben hierin een grote stem, omdat zij het beste weten wat hun buurt nodig heeft. Door hen actief te betrekken bij de (her)inrichting van hun leefomgeving, ontstaat een gemeente waarin samenleven wordt gestimuleerd.



Regie op woningbouw

GroenLinks-PvdA wil dat de gemeente meer regie neemt op woningbouw. Dit betekent actief grondbeleid: de gemeente koopt zelf grond aan en bepaalt wat er gebouwd wordt, voor wie en tegen welke prijs. In samenwerking met woningcorporaties worden hoogwaardige, toegankelijke en betaalbare woningen ontwikkeld in een groene omgeving. Het zogenaamde “Weense model”, waarin betaalbaarheid, duurzaamheid, leefbaarheid, kwaliteit, veel voorzieningen en sociale projectontwikkelaars samen gaan, dient hierbij als inspiratie “Wonen als de rijken, voor iedereen”

**“Van starter tot leraar
en verpleegkundige:
iedereen moet in
Purmerend een huis**

Daarnaast vindt GroenLinks-PvdA dat woningcorporaties weer de mogelijkheid moeten krijgen om betaalbare huurwoningen voor middeninkomens te bouwen. Ook beroepen zoals leraren, verpleegkundigen en politieagenten moeten betaalbaar in Purmerend kunnen wonen.

Beter benutten van bestaande woningen

De woningopgave vraagt niet alleen om nieuwbouw, maar ook om beter gebruik van bestaande gebouwen en het verduurzamen van huizen en wijken. GroenLinks-PvdA wil transformatie van leegstaande panden stimuleren, evenals optoppen, het toevoegen van extra verdiepingen en modulaire bouw.



Hiermee kunnen woningen sneller worden aangepast aan veranderende omstandigheden. Ook woningdelen en -splitsen wordt actief gestimuleerd als oplossing voor de woningnood. GroenLinks-PvdA wil ook blijven investeren in het verduurzamen van bestaande wijken. Zoals het uitbreiden van het stadswarmtenet of een alternatieve techniek voor het duurzaam verwarmen van huizen. Bij het renoveren van bestaande wijken is het uitgangspunt om gebruik te maken van circulaire bouwmaterialen. Ook moet gezorgd worden dat ook bestaande wijken beter bestand zijn tegen de gevolgen van klimaatverandering zoals hogere temperaturen en heftige buien.

Hoge kwaliteit en duurzaamheid van gebouwen

Purmerend staat voor een grote bouwopgave. Omdat gebouwen vaak honderden jaren blijven staan, is kwaliteit van groot belang. Een gebouw dat niet gesloopt hoeft te worden, is uiteindelijk het meest duurzaam. Daarom moeten nieuwe gebouwen hoogwaardig, duurzaam en toekomstbestendig zijn. Daarbij staan ook circulair bouwen en circulair inrichten van het openbaar gebied voorop zodat men in de toekomst niet opgezadeld zit met dan ongeschikte woningen door nu alleen maar snel te bouwen. Ook is GroenLinks-PvdA van mening dat de aanpasbaarheid van gebouwen, gezien van de wenselijke levensduur ervan, een belangrijk kwaliteitsitem is.

Behoud van karakteristieke gebouwen en monumenten

Het historische karakter van Purmerend en de Beemster is waardevol voor de identiteit van de gemeente. GroenLinks-PvdA wil dat karakteristieke gebouwen en monumenten behouden blijven en zorgvuldig worden beheerd. Bij verbouwing of herbestemming moet de historische waarde zo veel mogelijk worden behouden. Waar aanpassingen nodig zijn, gebeurt dit met respect voor het unieke karakter en de cultuurhistorische betekenis.



Sociaal

we doen het samen

Zorg

De vergrijzing en andere maatschappelijke ontwikkelingen zorgen ervoor dat de zorgvraag in Purmerend structureel blijft toenemen. GroenLinks-PvdA onderkent dat de vergrijzing decennialang zal doorgaan en dat een groeiend aantal inwoners afhankelijk wordt van professionele zorg, variërend van ondersteuning thuis tot 24-uurs begeleiding in instellingen. Daarnaast maken marktwerking en onterecht benoemen en behandelen van niet medische zaken als een gezondheidsprobleem (medicaliseren) de zorg onnodig duur, terwijl het wezenlijke doel van zorg is: mensen ondersteunen zodat zij hun dagelijks leven zo zelfstandig en waardig mogelijk kunnen voortzetten.

De gemeente heeft beperkte directe invloed op zorginstellingen, maar draagt wel verantwoordelijkheid voor het welzijn van haar inwoners. Daarom zijn structureel overleg en goede samenwerking met zorginstellingen en -organisaties onmisbaar. GroenLinks-PvdA benadrukt dat de menselijke maat en kleinschaligheid voorwaarde zijn voor goede zorg. De gemeente zet zich in voor het behouden van een spoedhulpunit en GroenLinks-PvdA stimuleert de terugkeer van een geboortehotel.

Wachlijsten en opvang

Wachlijsten in de zorg zijn onacceptabel en leiden tot ongewenste situaties. Ouderen bijvoorbeeld moeten dichtbij passende zorg kunnen ontvangen en snelle adequate jeugdhulp kan complexere hulpverlening voorkomen.

GroenLinks-PvdA wil daarom inzetten op uitbreiding van opvangcapaciteit en dagvoorzieningen. Niet-gesloten voorzieningen hebben bij ouderenzorg daarbij de voorkeur, omdat zij mensen betrokken houden bij de samenleving. Moderne technologie kan dit ondersteunen.

Thuiszorg en wijkgericht werken

De gemeente heeft directe invloed op de wijkzorg. Thuiszorg, WMO-ondersteuning en mantelzorg vullen elkaar aan en moeten wijkgericht

georganiseerd worden. Samenwerking met welzijnswerk en buurtvoorzieningen, zoals wijkcentra en buurthuizen, is hierbij essentieel. GroenLinks-PvdA vindt dat zorgaanbieders, huisartsen en andere professionals op wijkniveau beter moeten samenwerken. De huishoudelijke zorg en WMO-ondersteuning zijn cruciaal, omdat ze cliënten zelfstandigheid en zeggenschap geven. GroenLinks-PvdA blijft zich inzetten voor het optimaliseren van de WMO en GroenLinks-PvdA zet zich in dat hier niet op wordt bezuinigd. Mantelzorgers krijgen erkenning en structurele ondersteuning. Daarbij wordt ook rekening gehouden met culturele achtergronden van cliënten om passende zorg te garanderen.

Purmerend als zorggemeente

Purmerend kent een sterke zorgsector met instellingen als de Prinsenstichting, Odion, Leviaan, Breidablick en anderen. GroenLinks-PvdA ziet Purmerend als zorggemeente en wil deze positie versterken.

"Iedereen
doet mee"

Woonzorgvoorziening

Volwassenen met multicomplexe problemen hebben een opvang- en woonplek nodig waar dag en nacht zorg beschikbaar is in onze gemeente. GroenLinks-PvdA begrijpt dat een woonzorgvoorziening in de bebouwde omgeving complex is en vindt dat iedereen recht heeft op onderdak en zorg. Samen met betrokken buurtbewoners en zorgorganisaties geeft de gemeente invulling aan de plannen.

Jeugd

GroenLinks-PvdA vindt dat ieder kind een stabiele basis verdient. Dit begint al bij de geboorte en wordt ondersteund door het sociale netwerk van ouders, familie, vrienden, burens, scholen en verenigingen. Vaak is dit voldoende, maar soms is meer nodig. In die situaties moet de gemeente dichtbij, laagdrempelig en zichtbaar aanwezig zijn in de wijk.

Het uitgangspunt is dat specialistische jeugdzorg pas wordt ingezet wanneer andere vormen van ondersteuning tekortschieten. Afhankelijk van de ernst van de problematiek blijft directe inzet van specialistische zorg altijd mogelijk. GroenLinks-

PvdA wil dat er stevige lokale teams zijn die nauw samenwerken met scholen, sportverenigingen, wijkorganisaties en zorgpartners. Ouders en kinderen moeten weten dat zij er nooit alleen voor staan. De kernbegrippen zijn tijdigheid, bereikbaarheid, laagdrempeligheid en maatwerk.

Op dit moment werken soms 10 tot 20 mensen aan de casus van één kind. Dit vergt niet alleen veel capaciteit, maar wordt door ouders vaak ook als vervelend en onaangenaam ervaren. Daarom wil GroenLinks-PvdA dat hier slimmer en efficiënter wordt gewerkt, met een duidelijk aanspreekpunt voor ouders. Kind en ouders zijn leidend in de zorgvraag en communicatie tussen de diverse instanties, tenzij blijkt dat dit niet in het belang van het kind is.

GroenLinks-PvdA maakt zich zorgen over criminaliteit onder jongeren en voornamelijk kwetsbare jongeren. Jongerencentra en jeugdwerkers spelen een belangrijke rol in de ondersteuning van (kwetsbare) jongeren, die het risico lopen in criminaliteit te vervallen.

Onderwijs

Onderwijs is de basis voor gelijke kansen. GroenLinks-PvdA wil dat alle kinderen toegang hebben tot inclusief onderwijs in veilige, toegankelijke en toekomstbestendige gebouwen.

Nieuwbouw moet bij voorkeur plaatsvinden met houtbouw en circulaire



materialen. Modulair bouwen maakt het mogelijk gebouwen flexibel aan te passen aan de behoeften van de toekomst. Daarnaast wil GroenLinks-PvdA multifunctionele schoolgebouwen waarin ook maatschappelijke functies een plek krijgen.

Het MBO vervult een spilfunctie in de samenleving. GroenLinks-PvdA vindt het belangrijk dat mbo-opleidingen een duidelijke en zichtbare positie in Purmerend krijgen. Verbetering van de afstemming en samenwerking van het MBO met het MKB en andere instellingen binnen Purmerend is noodzakelijk. Daarnaast moet de komst van HBO-opleidingen naar Purmerend worden bevorderd, passend bij een gemeente die de grens van 100.000 inwoners passeert.

Ook gezonde voeding op scholen krijgt aandacht. GroenLinks-PvdA wil structureel inzetten op schoolmaaltijden. Dit garandeert dat ieder kind dagelijks een volwaardige maaltijd krijgt en bevordert sociale ontwikkeling door samen te eten.

GroenLinks-PvdA wil dat er aandacht komt voor leerlingenvervoer. Veel kinderen die gebruikmaken van het leerlingenvervoer zitten soms uren in de bus voordat ze op school aankomen of weer thuis zijn. Dit geldt vooral voor een doelgroep die al prikkelgevoelig is. GroenLinks-PvdA vindt dat het leerlingenvervoer efficiënter moet worden georganiseerd, zodat de reistijd aanzienlijk wordt verkort.

Inclusie

Purmerend moet een gemeente zijn waar iedereen kan meedoen en zich thuis voelt, ongeacht afkomst, religie, beperking, gender, geaardheid of inkomen. Racisme, discriminatie en uitsluiting zijn ook in Purmerend aanwezig en GroenLinks-PvdA wil deze krachtig bestrijden.

Nieuwkomers en opvang

Purmerend neemt verantwoordelijkheid voor de opvang van nieuwkomers. Deze opvang moet menswaardig en zorgvuldig georganiseerd worden, met nadruk op integratie en kansen voor een nieuw begin. Purmerend blijft voldoen aan de taakstelling bij het huisvesten van vergunninghouders. Vergunninghouders hebben geen mogelijkheid gehad om zich op hun 18^e al in te schrijven voor een sociale huurwoning en wachtpunten op te bouwen. Daarom hebben zij ongelijkwaardige kansen bij het vinden van een woning. Om hen een gelijkwaardige kans te geven, krijgen zij voorrang bij het toewijzen.

LHBTIQ+-rechten

Purmerend is regenbooggemeente en blijft dat met trots. GroenLinks-PvdA ondersteunt organisaties zoals de Regenboograad en evenementen zoals PurmerPride. In het onderwijs wordt diversiteit zichtbaar gemaakt.

GroenLinks-PvdA verzet zich tegen toenemende weerstand tegen LHBTIQ+-inclusie en zet in op voorlichting, dialoog en ondersteuning.

Samen tegen racisme en discriminatie

GroenLinks-PvdA spreekt zich uit tegen alle vormen van racisme en discriminatie. Organisaties die zich hiervoor inzetten krijgen steun. Meldingen van discriminatie worden serieus genomen. GroenLinks-PvdA zet zich ook in voor de realisatie van een gedenkmonument in de gemeente. Ketikoti wordt een jaarlijks moment van herdenking, bewustwording en viering.



Gendergelijkwaardigheid

De strijd voor gelijke rechten is nog niet voltooid. GroenLinks-PvdA zet zich in tegen seksuele intimidatie, geweld en ongelijkheid op de werkvloer. En besteedt aandacht aan het vroegtijdig signaleren van vrouwenhaat onder jongeren en het bieden van alternatieve perspectieven gebaseerd op respect en gelijkwaardigheid.

Toegankelijke gemeente

Inclusie betekent ook fysieke toegankelijkheid. Mensen met een beperking moeten zich vrij kunnen bewegen en voorzieningen kunnen gebruiken. Voor ouderen die moeite hebben met digitalisering blijft de gemeente bereikbaar via persoonlijke dienstverlening.



Iedereen moet volwaardig mee kunnen doen in de samenleving. Daarom neemt GroenLinks-PvdA toegankelijkheid mee in nieuwe voorstellen vanuit de gemeente en heeft regelmatig contact met een klankbordgroep, waarin Totaal Toegankelijk Purmerend een belangrijke rol speelt.

Gemeente als voorbeeld

De gemeente moet zelf het goede voorbeeld geven door diversiteit en inclusie in de eigen organisatie te bevorderen, deel te nemen aan initiatieven zoals de Dag van de Diversiteit en kennis te benutten van organisaties als Movisie.

Bestaanszekerheid

Waarborgen dat iedereen kan voorzien in de basisbehoeften van wonen, voedsel, zorg, onderwijs en inkomen.

"We bestrijden armoede en discriminatie, en zorgen dat iedereen kan meedoen"

Armoede bestrijden

Armoede is een van de grootste oorzaken van uitsluiting. GroenLinks-PvdA kiest voor een sociaal armoedebeleid gebaseerd op vertrouwen en preventie, met minder nadruk op controle en meer op ondersteuning. Er is aandacht voor menstruatiearmoede en de relatie tussen armoede en huisdieren. De stadspas



maakt sport, cultuur en voorzieningen toegankelijk voor iedereen. Kringloopwinkels en kleine initiatieven die direct verschil maken, zoals verjaardags- of Sinterklaasacties, weggeefkastjes en weggeefwinkels krijgen steun.

Dakloosheid

Dakloosheid is een probleem dat Purmerend onwaardig is. GroenLinks-PvdA wil samen met organisaties als het Algemeen Opvangcentrum Purmerend (AOP) nieuwe initiatieven ontwikkelen om dakloosheid terug te dringen.

Daarnaast wordt gekeken naar de uitbreiding van de nachtopvang, inclusief nachtopvang specifiek voor vrouwen en meisjes, zodat zij zich veilig voelen.

Ook wil GroenLinks-PvdA de tijdelijke woningen uitbreiden om verlichting te bieden aan het AOP. Boetes voor slapen op straat mogen nooit een oplossing zijn voor het ontbreken van onderdak.

Participatiebeleid in Purmerend

GroenLinks-PvdA vindt dat iedereen in Purmerend mee moet kunnen doen, ongeacht achtergrond of beperking. Participatiebeleid moet drempels wegnemen en inwoners ondersteunen via taalonderwijs, schuldenhulp, begeleiding naar werk of vrijwilligerswerk. Werkom speelt een cruciale rol door mensen met een afstand tot de arbeidsmarkt kansen te bieden zich te ontwikkelen en volwaardig mee te doen.

**“Goede zorg,
gelijke kansen en
bestaanszekerheid
voor iedereen”**

Daarbij geldt dat een uitkeringsgerechtigde in een leerwerktraject zo spoedig mogelijk zicht moet hebben op een vast contract. GroenLinks-PvdA gelooft in maatwerk, bestaanszekerheid en echte invloed voor inwoners op hun wijk en gemeente. Zo kan iedereen zijn talenten inzetten en meebouwen aan een inclusieve en betrokken samenleving.

Welzijn

Welzijn is essentieel voor een sterke en gezonde samenleving. GroenLinks-PvdA zet in op preventie en een gezonde leefstijl door beweegmogelijkheden, groen en ontmoetingsplekken in de openbare ruimte te creëren. Initiatieven die eenzaamheid tegengaan en sociale verbondenheid versterken krijgen steun. Kwetsbare groepen zoals ouderen, mensen met een beperking, mensen met psychische problematiek en inwoners met een laag inkomen worden ondersteund met toegankelijke en passende voorzieningen in de buurt. Hierbij werkt de gemeente samen met maatschappelijke partners.

Sport, spel en bewegen

Sport en bewegen draagt bij aan lichamelijke en mentale gezondheid. Vele sport- en spelvormen bieden sociale ontmoeting en ontspanning.

GroenLinks-PvdA wil dat sport voor iedereen toegankelijk is.

Sportaccommodaties worden opgewaardeerd en toegankelijk gemaakt. In de openbare ruimte



worden meer gratis sportmogelijkheden gerealiseerd. Verenigingen die zich inzetten voor diversiteit en gelijke kansen krijgen steun.

Kunst en cultuur



Kunst en cultuur geven plezier en voldoening, dragen bij aan educatie, levendigheid en verbondenheid en zijn essentieel voor een aantrekkelijke gemeente. GroenLinks-PvdA wil meer straattheater en optredens in de binnenstad en het buitengebied, meer

kunst in de openbare ruimte zoals muurschilderingen en kunstwerken, en een sterke samenwerking tussen culturele instellingen in Purmerend en de Beemster. Organisaties zoals de Purmaryn, het filmhuis, e.a. worden ondersteund, zodat zij een passend aanbod kunnen blijven bieden of dit zelfs kunnen uitbreiden.

Leren over cultuur op scholen wordt gestimuleerd en er komt ruimte voor jonge kunstenaars en creatieve makers. Op kunst en cultuur wordt niet bezuinigd. Kunst en cultuur worden structureel gewaardeerd en ondersteund zodat iedere inwoner ervan kan profiteren.



Veiligheid is maatwerk

Een essentieel onderdeel van prettig wonen is het gevoel van veiligheid. Helaas geven steeds meer inwoners aan zich niet overal meer veilig te voelen. Daarom is het belangrijk om hier extra aandacht aan te besteden. GroenLinks-PvdA wil onder andere een laagdrempelig meldpunt creëren waar inwoners kunnen aangeven als zij zich ergens onveilig voelen. De gemeente moet vervolgens snel en zichtbaar handelen, bijvoorbeeld door de inzet van BOA's,

betere straatverlichting, of een andere inrichting van groen en bosschages om onveilige plekken veiliger te maken.

Daarnaast vindt GroenLinks-PvdA het belangrijk dat er ook aandacht is voor onveiligheid achter de voordeur. Dit door meer bekendheid te geven aan de plekken waar mensen meldingen kunnen doen en door communicatiecampagnes te voeren die gericht zijn op burens, verenigingen en scholen, zodat zij signalen van huiselijk geweld of onveiligheid beter leren herkennen.

Tot slot moet er specifieke aandacht zijn voor jongeren, aangezien zij vaak het doelwit zijn, zowel offline als online, of juist zelf een gevoel van onveiligheid veroorzaken. Voorlichting op scholen, sportclubs en in buurthuizen, gericht op zowel jongeren als hun ouders, is daarom van groot belang.

Groen en Duurzaam

droge voeten, schone lucht

Wonen en werken in balans met duurzaamheid

Purmerend groeit, maar groei moet samengaan met duurzaamheid en natuurbehoud. GroenLinks-PvdA kiest voor een toekomstbestendige gemeente waarin energiezuinig en circulair bouwen, versterken van de biodiversiteit, aanpassen aan een veranderend klimaat, fossielvrije energievoorziening en duurzaam vervoer leidend zijn. Wonen en werken in Purmerend en de Beemster moeten hand in hand gaan met groen en duurzaamheid.



Energiezuinige woningen en toekomstbestendig bouwen

Comfortabel wonen vraagt om een gezonde leefomgeving. GroenLinks-PvdA wil dat alle nieuwbouwwoningen en gebouwen voldoen aan strenge normen voor energieverbruik, zoals (bijna-)energieneutraal (ENG/BENG). GroenLinks-PvdA stimuleert actief isolatie, besparing en het gebruik van duurzame energie voor onder meer verwarming in de bestaande bouw. Daarnaast worden er eisen gesteld aan biobased en circulaire bouwmaterialen. Hiermee beperken we de impact van de bouwsector op energieverbruik en milieu.

Bestrijden van armoede

Een deel van de inwoners die in armoede leven, woont in slecht geïsoleerde woningen en kan lastig de energierekening betalen. GroenLinks-PvdA wil dat niemand moet kiezen tussen het betalen van de energierekening, een gezonde maaltijd of bijvoorbeeld schoolbenodigdheden voor kinderen. Daarom ondersteunt de gemeente als onderdeel van een brede armoede-aanpak degenen die het nodig hebben actief met isolatie- en besparingsmogelijkheden, onder andere met de stadspas zodat zij zelf keuzes kunnen maken.

Samen werken aan duurzame monumentale panden

Het verduurzamen van monumentale panden is complex en vraagt om zorgvuldige afweging tussen energiebesparing, alternatieven voor gasverwarming, opwekking van duurzame energie en behoud van historische waarde. Voor veel ingrepen is een omgevingsvergunning nodig, zeker als ze zichtbaar zijn in de openbare ruimte of onomkeerbaar. GroenLinks-PvdA wil dat de gemeente eigenaren actief ondersteunt in dit proces zodat monumenten zowel duurzaam als cultureel waardevol blijven.

Purmerend houdt het hoofd koel

Door stijgende temperaturen is verkoeling in de stedelijke omgeving steeds belangrijker. GroenLinks-PvdA wil dat de gemeente inwoners stimuleert om hun tuinen te vergroenen en wil stimuleren dat bij nieuwbouw tenminste 30% van de tuin onverhard blijft. Purmerend geeft zelf het goede voorbeeld door in de hele gemeente waar mogelijk verharding te vervangen door groen. Bomen, struiken en parken dragen bij aan verkoeling en een gezonde leefomgeving. Het bomen- en parkenplan wordt aangescherpt, met nadruk op inheemse soorten. Bij bouwprojecten wordt bestaand groen zoveel mogelijk ingepast. Slimme constructies voor gebouwen kunnen ervoor zorgen dat gebouwen minder opwarmen.

“Meer bomen,
slim waterbeheer
en schone lucht”

Natuurbehoud en goed landgebruik



Natuurbehoud is essentieel voor een leefbare gemeente, gezondheid en biodiversiteit. De Beemster, met UNESCO-werelderfgoedstatus, vraagt om uiterste zorgvuldigheid. Bufferzones tussen natuur-, landbouw- en woongebieden worden natuurgericht beheerd en versterken biodiversiteit, die cruciaal is voor voedselzekerheid en een gezonde leefomgeving. GroenLinks-PvdA moedigt biologische en niet-intensieve akkerbouw en -veeteelt aan en voor een voedselbos is zeker plaats in onze gemeente. GroenLinks-PvdA moedigt burgers en boeren aan

elkaar te vinden om direct van de boerderij te kopen en staat open voor zogenaamde gemeenschapslandbouw. Dit bevordert sociale cohesie en bewustwording rondom voedsel.

Slim en duurzaam waterbeheer

Extreem weer vraagt om slim waterbeheer. GroenLinks-PvdA wil minder verstening en meer natuurlijke opname van regenwater. Wijken krijgen een gescheiden rioolstelsel voor vuilwater en regenwater. Groene daken en waterdoorlatende bestrating worden gestimuleerd. Waar mogelijk laten wij hemelwaterafvoer van gebouwen direct afvloeien in de directe omgeving in de grond. Samen met inwoners in een buurtgerichte aanpak wordt gezocht naar oplossingen, zoals tijdelijke wateropvang in perken, straten of plantsoenen, om overlast te beperken en de bodem te voeden. Inwoners worden gestimuleerd in het vergroenen van tuinen.

Werken aan het energiesysteem van morgen

De overstap naar aardgasvrije wijken en elektrificatie van koken, verwarmen en vervoer vraagt om forse investeringen in het elektriciteitsnetwerk. Daarvoor zijn extra transformatorhuisjes en nieuwe kabels nodig. En ook de aanleg van een 380kV-hoogspanningsleiding in Noord-Holland. GroenLinks-PvdA ziet de noodzaak van deze maatregelen en vindt dat er in regionaal verband zorgvuldig gekeken moet worden naar de wijze waarop dit alles is te verwezenlijken. Dat uiteraard in overleg met inwoners.

Om het elektriciteitsnetwerk te ontlasten zet GroenLinks-PvdA in op zonnepanelen in de openbare ruimte en op daken. Bewoners kunnen zo de zelf opgewekte duurzame elektriciteit direct gebruiken bijvoorbeeld in combinatie met een eigen warmtepomp.

Uitbreiding van het stadswarmtenet is belangrijk om de druk op het elektriciteitsnet te verminderen. Verwarmen en koelen van gebouwen kan, wanneer de locatie geschikt is, door warmte en koude opslag voor het verduurzamen van Purmerend. Purmerend



zal waar nodig en mogelijk deze initiatieven ambtelijk ondersteunen wat ook geldt voor de duurzame bronnen strategie van de stadsverwarming.

De gemeente heeft de belangrijke (wettelijke) regierol bij het verduurzamen van de warmtevraag bij woningen en gebouwen. Met al een uitgebreid warmtenetwerk in de gemeente heeft Purmerend alle mogelijkheden dat voor elkaar te krijgen.

GroenLinks-PvdA versnelt de energietransitie met behulp van een nationaal isolatieprogramma, steun voor lokale energiecoöperaties en een wijkgerichte aanpak naar aardgasvrije wijken. Gezorgd wordt voor eerlijke financiering, betrouwbare informatie en maatwerk per wijk.

GroenLinks-PvdA ondersteunt de ontwikkeling van energiegemeenschappen in onze gemeente door het creëren van gunstige randvoorwaarden, zoals vereenvoudigde regelgeving, toegang tot financiering en een eerlijke vergoeding voor teruggeleverde energie. GroenLinks-PvdA stimuleert samenwerking tussen energiegemeenschappen, de gemeente en de provincie om de energietransitie te versnellen en onze lokale economie te versterken.

Afval als grondstof

GroenLinks-PvdA ziet afval als waardevolle grondstof. Er moet meer en beter gescheiden worden, zodat materialen opnieuw gebruikt kunnen worden. Groente-, fruit- en tuinafval (GFT) kan worden ingezet voor compost of biogasproductie als duurzame vervanger van aardgas, terwijl scheiding van droge stromen als glas, papier, hout en metalen primaire grondstofwinning vermindert. Er wordt onderzocht of effectievere inzameling van plastic mogelijk is. De gemeente moet inwoners actief informeren en inspireren om afvalscheiding te verbeteren.

Wij willen meer ruimte voor fietsers en voetgangers



Duurzaamheid gaat ook over hoe we ons verplaatsen. Vervoer met de auto is niet duurzaam, daarnaast heeft ruim een kwart van de Nederlandse huishoudens geen auto. GroenLinks-PvdA wil meer ruimte voor fietsers en voetgangers en een aantrekkelijk openbaar vervoer.

Het stadshart wordt autoluw gemaakt, zodat de leefbaarheid verbetert. Dit betekent voldoende brede voet- en fietspaden en directe routes naar de binnenstad en tussen de wijken onderling. Waar dit noodzakelijk is mag dit ten koste gaan van de ruimte voor auto's. Dat kan betekenen eenrichtingverkeer of een nieuwe indeling van beschikbare parkeerplaatsen.

GroenLinks-PvdA wil dat wordt onderzocht wat de beste manier is om auto's om het centrum heen te leiden. Voetgangers en fietsers die gebruikmaken van de Melkwegbrug hebben voorrang als zij de N235 (Tramplein) en Kanaaldijk (Weidevenne-zijde) oversteken van en naar het stadcentrum. Een autoluwe binnenstad betekent niet alleen dat doorgaand verkeer geweerd wordt, maar ook dat het komen met de auto naar de binnenstad niet verder wordt aangemoedigd door groei van parkeermogelijkheden. Alternatieven, zoals veilige fietsenstallingen rond het centrum, worden bevorderd en er wordt werk gemaakt van pakketpunten waar gekochte boodschappen afgehaald kunnen worden.

Met de groei van de gemeente zal het openbaar vervoer steeds belangrijker moeten worden, om het verkeer niet vast te laten lopen. Het lijnennet en de dienstregeling zijn nog voor verbetering vatbaar, evenals de betrouwbaarheid, de onderlinge aansluitingen en de informatievoorziening. Waar het openbaar vervoer moeite heeft met de doorstroming, wil GroenLinks-PvdA op vrije busbanen en voorrangregelingen bij verkeerslichten inzetten.

**"Fietsen, wandelen
en natuur: een
gezonde toekomst"**

Verkeersveiligheid is voor GroenLinks-PvdA een hoofdpunt. 30 km/u binnen de bebouwde kom wordt de norm voor het verkeer. De polderwegen in de Beemster moeten fietsvriendelijker worden ingericht met zo mogelijk méér routes met vrij liggende fietspaden naar en tussen de dorpskernen. GroenLinks-PvdA is voorstander om te onderzoeken of het fietspad langs de Purmerenderweg kan worden verlengd naar Oosthuizen. Ook wordt er gekeken naar goede verlichting op fietspaden om de veiligheid te optimaliseren. Daarnaast krijgen fietspaden en voetgangersroutes meer en betere bewegwijzering.



Parkeren van auto's gebeurt vooral in parkeergarages en zo min mogelijk op het maaiveld. Om parkeerdruk te reguleren is uitbreiding van betaald parkeren een optie. Bij nieuwbouw wordt ingezet op duurzaam vervoer en GroenLinks-PvdA is voor het verlagen van de parkeernormen. Parkeren op het maaiveld door bijvoorbeeld groene parkeerplaatsen te realiseren, plaatsen waar auto's deels op groene stroken of onder zonnepanelen parkeren. Centraal parkeren kan daarbij een alternatief zijn.

Economie

Een groene en duurzame lokale economie betekent dat we in Purmerend kiezen voor groei die mens en milieu ten goede komt. GroenLinks-PvdA wil lokale ondernemers ondersteunen die bijdragen aan duurzaamheid, innovatie en werkgelegenheid, en tegelijkertijd ruimte geven aan initiatieven die circulaire economie en lokale producten versterken. Door samenwerking met makers, boeren en winkeliers stimuleren we korte ketens en versterken we de verbinding tussen stad en regio. Daarbij past ook oog voor Purmerend als zorggemeente: door zorg en welzijn te verbinden met de lokale economie creëren we werkgelegenheid, bevorderen we inclusie en zorgen we ervoor dat iedereen kan meedoen in een toekomstbestendige samenleving.

Bestuur en organisatie

betrouwbaar, dienstbaar en transparant

Goed bestuur

GroenLinks-PvdA staat voor betrouwbaar en transparant bestuur. Goed besturen betekent samen keuzes maken, gericht op solidariteit en toekomstbestendigheid, waarbij de inwoners van Purmerend centraal staan. Belangrijk is dat het bestuur luistert naar haar inwoners en flexibiliteit toont wanneer dat nodig is. Dit vraagt om aandacht voor financiën, samenwerking in de regio, digitale en maatschappelijke weerbaarheid, transparantie, inclusiviteit en een wendbare organisatie.

Financiën

Een gezonde financiële basis is onmisbaar. Gemeenten, ook Purmerend, staan voor grote tekorten door lagere rijksuitkeringen. In dat geval moeten er duidelijke en sociale prioriteiten worden gesteld. GroenLinks-PvdA kiest voor blijvende ondersteuning van de mensen met de laagste inkomens, van vrijwilligers en van het sociale, culturele en sportieve verenigingsleven. De sterkste schouders dragen dan de zwaarste lasten. Daarnaast moet het onderhoud in de openbare ruimte op peil blijven om problemen in de toekomst te voorkomen en moeten voorzieningen meegroeien met de groei van de gemeente. Zo nodig worden gemeentelijke belastingen aangepast aan tenminste het landelijke of regionale gemiddelde en worden dure grote projecten opnieuw bekeken en getemporeerd.

Regionale samenwerking



Purmerend is en blijft een actieve partner in de Metropoolregio Amsterdam (MRA). Steeds meer blijkt dat grensoverschrijdende vraagstukken samenwerking vragen. Gemeente Purmerend blijft om die reden onderdeel van

de Veiligheidsregio ZaWa (Zaanstreek-Waterland), GGD ZaWa, Recreatieschap Twiske-Waterland en Vervoerregio Amsterdam (VRA). Schaalvergroting van gemeenten kan bespreekbaar zijn, mits dit democratisch goed ingebed is en zorgvuldig gebeurt. Purmerend maakt zich ook sterk voor betere samenwerking binnen de Vereniging Nederlandse Gemeenten (VNG) en wil de stem van een groeigemeente laten horen richting provincie, Rijk en Europese Unie. Lange termijn investeringen in infrastructuur en woningbouw vragen om een actieve en tijdige opstelling; wie niet meedoet, loopt achterstanden op.

Weerbare overheid

De digitale en organisatorische weerbaarheid van de overheid staat steeds meer onder druk. Criminele en digitale aanvallen richten zich op gegevens van inwoners en gemeenten. GroenLinks-PvdA wil structureel investeren in digitale veiligheid en samenwerking met de Veiligheidsregio. Een robuuste (digitale) organisatie versterkt de veiligheid en bevordert het veiligheidsgevoel.

Transparantie en democratie

De democratie staat onder druk, te veel mensen zien het gemeentebestuur niet als een gezamenlijke verantwoordelijkheid maar als een bureaucratische tegenstander. Dit werkt anti-democratische krachten in de hand. GroenLinks-PvdA wil dat de gemeente de democratische denkwijze ondersteunt en bevordert. Hierbij wordt de 'Dag van de Democratie' ondersteund en wordt bekendheid geven van democratische waarden en procedures aan bijvoorbeeld nieuwkomers, scholieren en andere jongeren. Verder wil GroenLinks-PvdA dat de gemeente steeds kritisch blijft kijken naar haar eigen participatiebeleid en daarin verbeteringen wil aanbrengen.

GroenLinks-PvdA stimuleert nieuwe vormen van participatie, zoals burgerberaden en digitale panels, naast de bestaande inspraakmogelijkheden. Daarbij is het van belang dat in een vroeg stadium, als er nog iets te kiezen valt, reële alternatieven worden voorgelegd. Er mag geen sprake zijn van een plan waarin nog slechts details kunnen worden veranderd. Met goede participatie kunnen plannen ook beter worden. Democratie betekent dat niet alle besluiten iedereen tevreden zullen stellen, maar door plannen tijdig en met keuzemogelijkheden voor te leggen aan inwoners,

bedrijven en instellingen wordt het draagvlak voor de besluitvorming en voor de plannen zelf, vergroot.

Ook zouden insprekers bij commissievergaderingen van de gemeenteraad het recht moeten hebben om in tweede instantie te kunnen reageren op wat in de eerste ronde is gezegd.

Inclusiviteit

Inclusiviteit is onderdeel van solidariteit en moet structureel verankerd zijn in beleid en uitvoering. GroenLinks-PvdA erkent dat dit een complexe opgave is, zeker gezien de (inter)nationale tegenbewegingen. De organisatie moet voldoende toegerust zijn om inclusiviteit te waarborgen. Investerings in capaciteit en kennis zijn noodzakelijk.

Betrouwbaarheid

GroenLinks-PvdA vindt dat de lokale overheid zich bewust moet zijn van de impact van besluiten op inwoners. Een effectentoets kan helpen om gevolgen vooraf inzichtelijk te maken en beleid beter te onderbouwen.

Digitalisering en bereikbaarheid

Digitalisering is onvermijdelijk, maar mag niet leiden tot uitsluiting. GroenLinks-PvdA wil dat inwoners die moeite hebben met digitale middelen, zoals ouderen, altijd terechtkunnen bij laagdrempelige en persoonlijke dienstverlening. Tegelijk vraagt digitalisering om grote investeringen die een plek moeten krijgen in de begroting.

Organisatieverandering

Purmerend is een groeiende gemeente. De gemeentelijke organisatie moet meebewegen met de veranderingen en uitdagingen waar de gemeente voor staat. Dat betekent investeren in personeel en opleidingen. GroenLinks-PvdA vindt dat de gemeente zoveel mogelijk inzet op eigen personeel. Eigen personeel bevordert kennisborging, continuïteit en betrokkenheid.

Verantwoording

GroenLinks-PvdA Purmerend

Dank aan de verkiezingsprogrammacommissie

Hans Meijer, Marône Welbergen, Klaas Kwadijk, Natalie Saaf, Jos Dings en Peter Hengstman.

Met dank voor al het werk achter de schermen

De medewerkers van de fracties GroenLinks en PvdA, het campagne team en de kandidatencommissie.

Leden en maatschappelijke organisaties

Alle leden bedankt voor hun inbreng tijdens de thematafels voor het verkiezingsprogramma en zij die hun inbreng hebben gemaïld aan de commissie. Hun inbreng is gebruikt als basis voor het programma. Vele maatschappelijke organisaties zijn door de programmacommissie aangeschreven, dank aan hen die ons van informatie hebben voorzien.