

PROGRAMMA 2026-2030

*GEZOND VERSTAND EN EEN
WARM SOCIAAL HART*



GBP

INHOUDSOPGAVE

| | | |
|-----------------------------|------------------------------------|-----------|
| Voorwoord | | 3 |
| Concrete actiepunten | | 4 |
| Hoofdstuk 1 | Democratie | 5 |
| Hoofdstuk 2 | Wonen | 7 |
| Hoofdstuk 3 | Armoede aanpakken | 12 |
| Hoofdstuk 4 | Bestrijden van onveiligheid | 14 |
| Hoofdstuk 5 | Zorg | 17 |
| Hoofdstuk 6 | Sport en Cultuur | 19 |
| Hoofdstuk 7 | Onderwijs | 22 |
| Hoofdstuk 8 | Mobiliteit | 24 |
| Hoofdstuk 9 | Duurzaamheid | 27 |
| Hoofdstuk 10 | Financiën | 30 |
| Hoofdstuk 11 | Economie | 32 |

VOORWOORD

Purmerend is een prachtige gemeente. Een plek waar het goed wonen, werken en leven is. Velen van ons wonen hier al jarenlang met plezier; in een fijne buurt, dichtbij winkels, scholen en de (sport)vereniging. Het is het Purmerend dat we kennen, dat vertrouwd voelt en dat we koesteren.

Maar ons vertrouwde Purmerend is niet langer vanzelfsprekend. De afgelopen jaren zijn er in het stadhuis keuzes gemaakt die steeds verder af zijn komen te staan van de wensen en behoeften van onze inwoners. Starters, jonge gezinnen en mensen met een middeninkomen maken zich terecht zorgen over de toekomst. Het aantal betaalbare woningen neemt als gevolg van bewuste keuzes steeds verder af. De auto is voor veel mensen noodzakelijk voor werk, gezin en mantelzorg. Toch wordt de auto stukje bij beetje weggepest: nieuwbouw wordt gerealiseerd zonder voldoende parkeerruimte en er is steeds vaker sprake van betaald parkeren. Het leven voor inwoners is al duur genoeg, maar toch heeft het huidige gemeentebestuur de lokale heffingen zwaar verhoogd. De huizenbelasting (OZB), parkeerbelastingen en de afvalstoffenheffing nemen enorm toe. Al dit geld wordt bij de inwoners opgehaald om de onnodige dure plannen van het gemeentebestuur door te zetten.

Het is daarom hoog tijd voor een frisse wind in de Purmerendse politiek.

Al te lang hangt er in onze gemeente een benauwd politiek klimaat. Beslissingen worden te vaak van bovenaf genomen, terwijl de verstandige, betrokken en vooral heel praktische ideeën die onze samenleving rijk is, te weinig ruimte krijgen om echt mee te wegen. Te veel inwoners herkennen het gevoel: er wordt over hen besloten, in plaats van mét hen.

Met dit verkiezingsprogramma zetten wij daarom de ramen van het stadhuis open. Om de frisse wind van het gezonde verstand weer binnen te laten. Dat betekent: terug naar de basis. Doen waar inwoners daadwerkelijk behoefte aan hebben én stoppen met beleid dat vooral ingewikkeld, duur en ongewenst is.

Dit is dan ook geen in beton gegoten plan waarbij u na het eenmalige stemmen vier jaar lang aan de zijlijn staat. Wij zien dit programma als een handreiking: een levend document, met duidelijke richting en keuzes, maar óók met nadrukkelijk ruimte voor uw inbreng. Want bij GBP bent u geen toeschouwer van de lokale politiek, maar mede-eigenaar van onze gemeente.

Samen kunnen we Purmerend weer lucht geven. Samen bouwen we aan een gemeente waarin u centraal staat. Doet u met ons mee?

Jordi Albers

Lijsttrekker GBP



CONCRETE ACTIEPUNTEN GBP

GBP heeft in haar programma veel ideeën om Purmerend zo snel mogelijk voor iedereen beter te maken. Hieronder **10** concrete actiepunten waar we zo snel mogelijk mee aan de slag willen met de stem van de inwoner:

1.

Invoeren referendum: beslissingsmacht naar inwoners.

2.

Meer sociale woningbouw en betaalbare koop

3.

Géén verhoging van de OZB, anders dan met de gebruikelijke inflatie correctie.

4.

Veilige oversteekplaatsen realiseren

5.

Terugdringen betaald parkeren

6.

Stopzetten geldverslindende prestigeprojecten

7.

Oprichten gemeentelijk woonbedrijf

8.

Nieuwe opvanglocatie voor daklozen

9.

Betere isolatie (sociale) huurwoningen

10.

Behoud van Reuring, Harddraverij, Kermis en markten

HOOFDSTUK 1

DEMOCRATIE



1. DEMOCRATIE

De stem van de inwoner klinkt onvoldoende door in de besluiten die door de gemeenteraad worden genomen. En dat is een probleem. In een democratie hoort de wil van de burgers uiteindelijk te zegevieren: niet die van politici, ambtenaren of experts. Om de inwoner weer voorop te zetten, pleit GBP daarom voor een drastische vernieuwing van onze lokale democratie. De kern: inwoners moeten veel vaker worden betrokken bij relevante politieke besluitvorming.

1.1 Herinvoering van het referendum

Het referendum biedt inwoners de mogelijkheid om gemeenteraadsleden te corrigeren als zij besluiten nemen die niet op de steun van de samenleving kunnen rekenen. In 2023 heeft de gemeenteraad het referendum op initiatief van de VVD, Stadspartij/BPP, CDA en Ouderenpartij AOV afgeschaft. Hierdoor hebben inwoners geen mogelijkheid meer om onjuiste beslissingen terug te draaien. Om inwoners weer het laatste woord te geven, pleit GBP voor de herinvoering en verbetering van het referendum; idealiter het bindend referendum.

1.2 Burgerberaden

De lokale democratie staat onder druk wanneer besluitvorming te sterk wordt bepaald door partijpolitieke tegenstellingen en inhoudelijk tekortschietende vertegenwoordiging. Daardoor komt de gezamenlijke zoektocht naar de beste oplossingen soms op de achtergrond te staan. GBP wil de democratie versterken door te experimenteren met burgerberaden: groepen inwoners die via loting worden samengesteld en samen, op basis van kennis en dialoog, voorstellen ontwikkelen voor Purmerend. Burgerberaden geven inwoners een gelijke en eerlijke kans om mee te doen en brengen een brede doorsnede van de samenleving aan tafel. Bij bewezen meerwaarde wil GBP dat burgerberaden een vaste en volwaardige plaats krijgen binnen de lokale democratie.

1.3 Inwoners meer invloed op de politieke agenda

Invloed is meer dan stemmen; het gaat ook om het bepalen van de agenda. GBP stelt daarom voor inwoners het recht te geven ideeën op de agenda van de gemeenteraad te plaatsen. Via een online platform kunnen bewoners maandelijks voorstellen indienen, die dan besproken worden. Zo krijgen inwoners directe invloed en wordt de lokale democratie versterkt.

1.4 Maandelijks raadscafé voor direct contact tussen inwoners en raadsleden

Hoewel er formeel gezien genoeg mogelijkheden bestaan om in contact te komen met raadsleden blijkt de praktijk weerbarstiger. Politieke partijen hebben nog maar weinig leden en vervullen hun vertegenwoordigende taak niet meer optimaal. Om inwoners weer in contact te brengen met de politiek, stellen wij voor om een raadscafé – een informeel samenzijn van burgers en politiek – te organiseren om problemen, zorgen en ideeën aanhangig te maken. Het raadscafé biedt daarnaast mogelijkheid om met raads- en commissieleden te spreken over onderwerpen die op de agenda van de commissie staan. Dit kan gebeuren in de vorm van een gesprek, maar ook met behulp van foto's of plattegronden. Het doel is om een open, informele setting te creëren waarin iedereen zich vrij voelt om bij te dragen.

1.5 Meer transparantie

Wat er in de gemeentelijke organisatie en politiek gebeurt, zou voor iedereen in Purmerend inzichtelijk moeten zijn. Zonder die kennis over het handelen van het gemeentebestuur kan geen effectieve controle op de besluitvorming worden uitgeoefend. GBP zet daarom in op de uitvoering van de Wet Open Overheid zonder mitsen en maren: ambtelijke concepten worden op verzoek dus ook openbaar gemaakt. Inwoners hebben recht op informatie, en die moet simpelweg geleverd worden als zij daarom vragen.

1.6 Versterk de gemeenteraad met extra raadsadviseurs

Een sterke griffie is randvoorwaardelijk voor het goede functioneren van de gemeenteraad. De griffie stelt de gemeenteraad in staat om invulling te geven aan zijn kerntaken. Zo zorgt de griffie onder andere voor adequate informatievoorziening, inhoudelijke- en procesmatige ondersteuning om besluitvorming te optimaliseren en het organiseren van vergaderingen. Daarom staan wij positief tegenover een uitbreiding van het aantal medewerkers van de griffie.

HOOFDSTUK 2

WONEN



2. WONEN

Het huidige woonbeleid schiet tekort in het aanbieden van voldoende betaalbare woningen. Het aandeel sociale huur daalde de afgelopen jaren van 35% naar 31%, terwijl de vraag nog steeds groeit. GBP pleit daarom voor meer regie en directe investeringen van de gemeente in woningbouw, zodat iedereen toegang heeft tot een betaalbare woning.

2.1 Meer sociale woningbouw

De vraag naar sociale huurwoningen groeit gestaag. Het aanbod neemt echter steeds verder af. Dit is het gevolg van politieke keuzes. Op dit moment wordt bij nieuwbouwprojecten vaak gekozen voor 30% sociale huur, 40% middenhuur en -koop, en 30% vrije sector. GBP pleit echter voor een andere verdeling: 40% sociale huur, 40% middenhuur en -koop, en 20% vrije sector. Met deze nieuwe verhouding zorgen we ervoor dat nieuwbouwprojecten werkelijk bijdragen aan een stad waar iedereen – jong en oud, starters en senioren – betaalbaar kan wonen.

2.2 De gemeente neemt waar nodig zelf het initiatief voor woningbouw

GBP kiest voor een actieve en leidende rol van de gemeente in de woningmarkt. We wachten niet tot de markt het oplost, maar nemen zelf verantwoordelijkheid waar dat nodig is. De woningnood vraagt om regie, durf en daadkracht. Dat betekent dat de gemeente grondposities kan verwerven, zelf ontwikkelinitiatieven kan starten of samen met woningcorporaties en maatschappelijke partners projecten kan realiseren. Zo houden we grip op betaalbaarheid, kwaliteit en tempo van de bouw. In verschillende Europese steden laat men zien dat het werkt: gemeenten die zelf ontwikkelen bouwen sneller en realiseren meer betaalbare woningen. Purmerend kan daarin het goede voorbeeld volgen.

2.3 Oprichten van een Gemeentelijk Woonbedrijf

Als we echt werk willen maken van betaalbaar wonen, moet de gemeente meer zijn dan alleen een vergunningverlener. Eén van de krachtigste middelen om regie terug te nemen is het oprichten van een Gemeentelijk Woonbedrijf. Via dit bedrijf kan de gemeente actief leegstaand vastgoed en braakliggende gronden opkopen en herontwikkelen.

Het woonbedrijf kan zelf woningen bouwen of grond beschikbaar stellen onder strikte voorwaarden, met als doel: betaalbare woningen realiseren voor jongeren, starters, gezinnen en ouderen. Op die manier houden we grip op waar, voor wie en tegen welke prijs er gebouwd wordt in plaats van afhankelijk te zijn van de grillen van de markt. Met een gemeentelijk woonbedrijf brengen we de woningmarkt stap voor stap weer terug in de handen van onze inwoners.

2.4 We helpen inwoners bij het opzetten van een wooncoöperatie

Een wooncoöperatie is een initiatief waarbij bewoners samen betaalbare woningen realiseren en beheren, met veel eigen zeggenschap. GBP wil inwoners die zo'n project starten actief ondersteunen, met duidelijke procedures, informatie en hulp bij grond, vergunningen en financiering. De gemeente moet ruimte reserveren voor wooncoöperaties in nieuwbouw en deze initiatieven actief stimuleren.

2.5 Voorrang voor Purmerenders en Beemsterlingen bij woningtoewijzing

Landelijk is vastgelegd dat 50% van de beschikbare huurwoningen beschikbaar mag worden gesteld aan inwoners van de eigen gemeente. In 2023 heeft de gemeenteraad een voorstel van GBP aangenomen waarin het college van B&W wordt verzocht om deze regel ook in Purmerend toe te passen. Wij blijven hier onverminderd voorstander van, en zullen dan ook blijven toezien op de uitvoering van deze voorrangsregel.

2.6 Harde aanpak van oneerlijke huurprijzen en direct ingrijpen bij misstanden

Wonen moet betaalbaar zijn voor iedereen. Sinds de invoering van de Wet Betaalbare Huur op 1 januari 2025 hebben gemeenten de mogelijkheid om op te treden tegen onrechtvaardig hoge huurprijzen in het middensegment. GBP vindt dat de gemeente actief gebruik moet maken van deze bevoegdheid. De gemeente moet huurders beschermen door meldingen van te hoge huren serieus te behandelen, duidelijk te communiceren over de mogelijkheden die de wet biedt, en huurders actief te ondersteunen. Daarbij hoort ook goede samenwerking met lokale organisaties die zich inzetten voor huurdersbelangen.

2.7 Nieuwe opvanglocatie voor daklozen en kwetsbaren met voldoende bedden en hulp

Dakloosheid neemt helaas toe, ook in Purmerend. Het is schandalig dat het mogelijk is dakloos te raken in Nederland en wie dat wordt, verdient al onze steun. We kiezen voor een vernieuwde opvanglocatie, die 24/7 open is en altijd voldoende bedden heeft om iedereen die dat nodig heeft, op te kunnen vangen. Hier kan niet alleen worden gedacht aan daklozen, maar ook aan kwetsbare groepen die om bepaalde redenen niet thuis kunnen of willen slapen. Zo zorgen we goed voor de inwoners die onze hulp het hardst nodig hebben.

2.8 Minder regels, meer betaalbare woningen

GBP vindt dat bouwen sneller en betaalbaarder moet. Daarom willen we dat lokale bouwregels niet verder gaan dan landelijke eisen, zoals het Besluit bouwwerken leefomgeving (Bbl). Zo voorkomen we extra kosten en vertragingen.

2.9 Woongebouwen met ruimte voor voorzieningen

GBP wil wijken bouwen die levendig en compleet zijn. Daarom zetten wij in op een mix van functies in nieuwe woongebouwen. De onderste lagen van appartementencomplexen en woonblokken (de plinten) houden we zoveel mogelijk vrij voor voorzieningen zoals gezondheidscentra, buurtwinkels of kleine bedrijven.

2.10 Gemeente stimuleert jongeren- en studentenhuisvesting in De Koog

De plannen om De Koog te transformeren tot een levendig gebied met wonen, werken en leren, inclusief betaalbare jongerenhuisvesting, moeten snel uitgevoerd worden. GBP wil dat de gemeente actief regie neemt, met stevige instrumenten zoals actief grondbeleid of PPS (Publiek private samenwerking) om voortgang te versnellen. Zo ontwikkelen alle delen van De Koog samen. Jongeren en studenten moeten in Purmerend kunnen blijven wonen, met een goede OV-verbinding naar regionale MBO's en hogescholen en universiteiten, zodat de stad aantrekkelijk blijft voor hen.



2.11 Purmer- Meer

Het woningprobleem vraagt om onorthodoxe oplossingen, daadkracht en durf. Precies daarom kiest GBP voor het plan Purmer-Meer, een ambitieus en vernieuwend voorstel om in de Purmer een nieuwe stad te bouwen. Want bouwen binnen de grenzen van de stad heeft zijn grens bereikt. Verdere verdichting leidt tot langere files, meer parkeerdruk, afnemende sociale cohesie en allerlei andere knelpunten. Tegelijkertijd ligt er rondom Purmerend nog volop ongebruikte ruimte, vooral weilanden met weinig natuurwaarde, die nauwelijks worden benut. Dat vinden we scheef. Met het plan Purmer-Meer bouwen we tienduizenden betaalbare woningen in het groen, zónder dat het groen in bestaande buurten wordt aangetast. Sterker nog: dit plan versterkt de landschappelijke kwaliteit. Door de aanleg van een groot recreatief meer – met een vaarverbinding naar het IJsselmeer – blijft de natuurlijke scheiding tussen Purmerend en Edam-Volendam behouden. Zo voorkomen we dat beide gemeenten aan elkaar worden gebouwd. De nieuwe wijk sluit aan op de bestaande polderstructuur en respecteert het open landschap. Tegelijkertijd draagt het plan bij aan cruciale ecologische doelen: het verbetert de waterhuishouding, beperkt de CO₂-uitstoot door veenoxidatie, en verlaagt de stikstofbelasting op kwetsbare natuurgebieden in de regio. GBP wil dit realiseren in nauwe samenwerking met omliggende gemeenten, de provincie en de Minister van Volkshuisvesting en Ruimtelijke ordening. Dit plan komt namelijk niet alleen Purmerend, maar de hele regio ten goede!

2.12 Geen tijdelijke huisvesting, maar permanente woningen.

GBP is tegen de plaatsing van tijdelijke huisvesting, zoals aan de Verzetslaan naast de McDonald's. Tijdelijke woningen zijn duur in aanleg, weinig duurzaam, en leveren zelden een fraaie of leefbare woonomgeving op. Voor hetzelfde geld kunnen mooie, degelijke en toekomstbestendige woningen worden gebouwd waar mensen echt hun thuis van kunnen maken. Wij kiezen voor structurele oplossingen in plaats van lapmiddelen: investeren in kwaliteit, niet in korte termijn oplossingen.

2.13 Behoud van sociale woningen: sloop of verkoop alleen bij strikte voorwaarden

GBP zet zich in voor het behoud van sociale huurwoningen in Purmerend en Beemster. Wij streven ernaar om met woningcorporaties afspraken te maken dat sociale huurwoningen in principe niet worden verkocht. Verkoop mag alleen plaatsvinden onder strikte voorwaarden: als voor iedere verkochte woning minimaal het dubbele aantal nieuwe sociale huurwoningen wordt teruggebouwd, én de kwaliteit van de woningen aantoonbaar verbetert. Bovendien mag sloop van sociale huurwoningen alleen als er meer nieuwe sociale huurwoningen worden teruggebouwd dan verdwijnen. Huidige bewoners behouden recht op terugkeer en vervangende woonruimte. Indien nodig faciliteert de gemeente financiële ondersteuning om deze afspraken mogelijk te maken. Zo blijft het aanbod van betaalbare woningen behouden.

2.14 'Straatje erbij' in dorpen Beemster

GBP staat positief tegenover het principe van 'straatje erbij', kleinschalige woningbouw aan de randen van dorpen en kleine kernen. Dit draagt bij aan de vitaliteit en leefbaarheid van het dorp: door nieuwe woningen kan het voorzieningenniveau op peil blijven en krijgen jongeren en ouderen de kans om in hun eigen dorp te blijven wonen.

Bovendien kan er met 'straatje erbij' relatief snel en flexibel worden gebouwd, op een manier die aansluit bij de Dorpsontwikkelingsvisie. Deze stelt terecht dat het behoud van het hechte verenigingsleven een belangrijk uitgangspunt is bij eventuele nieuwbouw.

Uitgangspunten bij deze vorm van uitbreiding zijn de Beemster bouwhoogte (maximaal twee lagen met een kap), parkeren op eigen kavel en het vrijhouden van zichtlijnen naar het weidse achterland, zodat de ruimtelijke kwaliteit behouden blijft, conform opgetekend in het Dorpsontwikkelingsvisie.

Elke uitbreiding moet in nauw overleg met inwoners worden vormgegeven, met oog voor het dorpse karakter en draagvlak in de gemeenschap.



2.15 Etage erbij!

Purmerend kampt met een groot tekort aan betaalbare woningen. Daarom zoekt GBP ook naar pragmatische oplossingen. Een kansrijke manier om dit te doen is optoppen: het toevoegen van één of meer woonlagen op bestaande gebouwen.

Landelijk onderzoek laat zien dat optoppen ruimte biedt voor circa 100.000 extra woningen. Ook in Purmerend liggen kansen om hiermee bij te dragen aan de woningbouwopgave, zonder extra ruimtebeslag. Optoppen kan bovendien nieuwe dynamiek brengen in bestaande wijken. Daarmee kunnen we niet alleen woningen toevoegen, maar ook werken aan leefbaarheid en sociale samenhang. GBP wil daarom dat de gemeente actief onderzoekt welke gebouwen in Purmerend kansrijk zijn voor optoppen en samen met corporaties en VvE's bekijkt hoe dit verantwoord kan worden toegepast.

2.16 Oostflank

GBP vindt het oplossen van het woningtekort van groot belang. Op het terrein langs de Westerweg (de zogenoemde Oostflank) ligt een belangrijke woningbouwopgave die hieraan kan bijdragen. Juist vanwege de omvang en impact van deze ontwikkeling is zorgvuldigheid essentieel.

GBP is van mening dat bij een grootschalig project als de Oostflank de vastgestelde kaders door de gemeenteraad richtinggevend moeten blijven en dat omwonenden en andere belanghebbenden tijdig en serieus moeten worden betrokken bij verdere uitwerking. Een gedegen participatietraject helpt om belangen vroeg inzichtelijk te maken en zorgvuldig af te wegen, zodat plannen niet later moeten worden bijgesteld. Daarmee kunnen vertragingen door bezwaarprocedures en juridische stappen zoveel mogelijk worden voorkomen en kan de ontwikkeling ordelijk en voortvarend verlopen.

HOOFDSTUK 3

AANPAK ARMOEDE

3. AANPAK ARMOEDE

Niemand verdient het om in armoede te leven of op te groeien. In de afgelopen jaren zijn de kosten voor wonen, energie en boodschappen harder gestegen dan salaris of uitkering. Daarnaast zijn er inwoners die door omstandigheden zoals ziekte en ontslag in de financiële problemen zijn gekomen. Hierdoor heeft een steeds grotere groep geldzorgen. Ook de groep werkende armen wordt als gevolg van almaar stijgende lasten groter. GBP ziet een gemeente voor zich met oog voor de menselijke maat: een gemeente die haar inwoners ziet, begrijpt en ondersteunt. Wij willen dat iedereen, ook met een laag inkomen, volwaardig kan meedoen in de samenleving.

3.1 Meer mensen bekend maken met armoederegelingen

GBP wil armoede vooral voorkomen en inwoners zoveel mogelijk zelf de regie geven over hun situatie. De gemeente biedt verschillende regelingen aan om ervoor te zorgen dat iedereen mee kan doen. Helaas is niet iedere inwoner op de hoogte van deze mogelijkheden of weet waar die terecht kan. GBP vindt het daarom belangrijk dat de gemeente deze regelingen actiever promoot, zodat mensen eerder hulp kunnen krijgen en de gevolgen van armoede worden beperkt. Daarnaast streeft GBP ernaar dat mensen zo snel mogelijk weer grip krijgen op hun financiën. Samenwerking met maatschappelijke organisaties die zich bezighouden met schuldhulpverlening is hierbij essentieel.

3.2 Meer mensen toelaten tot armoederegelingen

GBP staat voor een gemeente die inwoners ondersteunt wanneer dat nodig is. GBP wil dat armoederegelingen toegankelijk blijven voor mensen met een inkomen tot 130% van de bijstandsnorm en worden, als de omstandigheden daarom vragen, verruimd tot 140%. Ook in tijden van financiële krapte zal GBP niet bezuinigen op armoederegelingen, omdat ondersteuning van mensen in een kwetsbare positie geen sluitpost mag zijn.

3.4 Schuldhulpverlening

Ook in Purmerend kunnen inwoners met een laag inkomen of schulden terecht bij het Loket Schuldhulpverlening en afdelingen voor budgetbeheer en -coaching. GBP wil dat deze hulp zichtbaar blijft en niet wordt wegbezuinigd. Daarnaast verdienen particuliere initiatieven aandacht om problemen tijdig te voorkomen.

3.5 Faciliteren en ondersteunen particuliere initiatieven

We juichen initiatieven uit de samenleving op het gebied van armoedebestrijding toe. Waar gevraagd en nodig zal de gemeente ondersteuning bieden zodat dit soort initiatieven zelfstandig kunnen opereren.

3.6 Invoering Stadspas

GBP is voorstander van invoering van de stadspas. Dat is een middel dat verlichting kan geven bij financiële krapte. Dit middel biedt inwoners concrete ondersteuning en verlichting bij financiële krapte en helpt hen actief deel te nemen aan de samenleving. De stadspas bundelt verschillende minimaregelingen in één overzichtelijk systeem, waardoor losse bonnetjes en ingewikkelde formulieren overbodig worden. Dit verlaagt de drempel voor inwoners en vergroot het bereik van gemeentelijke hulp. De voordelen zijn breed en tastbaar: inwoners kunnen met de pas eenvoudiger deelnemen aan sport en culturele activiteiten, bijvoorbeeld door contributie voor een voetbalclub of sportschool te betalen. Zo bevordert de stadspas niet alleen financiële verlichting, maar ook sociale participatie en een inclusieve samenleving.



3.7 Buurtfuncties dichtbij

GBP is voorstander van het opknappen van winkelcentra. Dit zal zorgen voor minder leegstand. Hierdoor blijven winkelcentra voor inwoners aantrekkelijke plekken in de wijken, wat de mogelijkheid tot ontmoeten en in stand houden van sociale contacten vergemakkelijkt. Combineer winkelcentra het liefst met laagdrempelige buurtcentra om de sociale functie te versterken.

HOOFDSTUK 4

VEILIGHEID



4. VEILIGHEID

De afgelopen jaren is de gemeente geteisterd door een geweldsexplosie. We beseffen dat de gemeenteraad hier slechts een beperkte rol in kan vervullen naast de burgemeester, politie, justitie, de rechterlijke macht en de landelijke overheid. GBP wil dat de gemeente inzet op maximale preventie. Naast de algemene veiligheid is de verkeersveiligheid belangrijk. Zeker gezien de vele groeiambities van de gemeente.

Algemene veiligheid en preventie

4.1 Gemeentelijk team criminaliteitspreventie

GBP blijft inzetten op het gemeentelijk team dat zich bezighoudt met criminaliteitspreventie. In nauw overleg en samenwerking met Politie, Handhaving, Wijkmanagers, Het Jeugdloket, Jeugdzorgorganisaties, Maatschappelijk werk, Onderwijs en Sportorganisaties brengen we de risico's in kaart en doen vroegtijdige interventies.

4.2 Drempelloos misdaadsignalen kunnen melden

De gemeente zal inzetten op een zichtbare campagne Meld misdaad anoniem. Ook willen we dat iedere Purmerender weet wie zijn wijkwethouder, wijkmanager en wijkagent is. Zodat signalen vroeg kunnen worden opgevangen. We zorgen dat de wijkmanager bekend en toegankelijk is.

4.3 Ondersteuning burgerinitiatieven

Actieve ondersteuning van burgerinitiatieven als Ogen en Oren; buurtpreventie en WhatsApp buurtgroepen. De gemeente faciliteert, coördineert en leidt op waar nodig of wenselijk.

4.4 Buurtgerichte aanpak op het gebied van veiligheid

In plaats van achteraf problemen van inwoners te horen, is het goed om vooral preventief met bewoners te brainstormen over welke veiligheidsmaatregelen een buurt nodig heeft. Moeten agenten er vaker surveilleren? Zijn er groepjes hangjongeren die overlast veroorzaken op specifieke dagen? Dergelijke vragen worden besproken in buurtbijeenkomsten en worden in plannen omgezet.

4.5 Voldoende verlichting op straat en in parken

We kiezen voor voldoende verlichting zodat er geen donkere hoeken ontstaan. Ook in de parken zullen we voldoende verlichting aanbrengen waarbij we rekening houden met de ecologie. Maar indien het niet anders kan, stellen we veiligheid van mensen boven rust voor dieren.

4.6 Prioritering inzet handhaving

Bij de inzet van handhavers gaan we prioriteren. We willen handhavers zo veel als nodig inzetten op veiligheid. Zichtbaarheid bij evenementen en in de wijken zijn daarbij belangrijk. Als de capaciteit in de knel komt zal er minder focus zijn op kleinere overtredingen die de veiligheid niet aantasten.

4.7 Bestrijden straatintimidatie

In aansluiting op landelijk beleid wil GBP zo snel als mogelijk met een plan van aanpak tegen straatintimidatie komen.

4.8 Digitale veiligheid

Cybercrime is de afgelopen jaren een steeds groter probleem geworden. Bij cybercrime kun je denken aan hacken, phishing, fraude, diefstal, sexting en pesten. De gevolgen voor slachtoffers van cybercrime zijn groot, omdat cybercrime vaak grootschalig gebeurt, slachtoffers vaak tegenover een anonieme dader staan en slachtoffers regelmatig zelf de schuld krijgen van aangedane schade. Om die reden gaan wij ons als GBP keihard inzetten om alle generaties weerbaar te maken tegen eventuele risico's. Dit doen wij door bewustwordingscampagnes, trainingen en positieve aandacht voor slachtoffers.

Verkeersveiligheid

4.9 Verkeersveiligheid belangrijk aandachtspunt bij woningbouw

Bij de visie op nieuwbouw wordt verkeersveiligheid een belangrijk aandachtspunt. We zullen met name aandacht geven aan de routes voor schoolgaande kinderen.

4.10 Bestaande gevaarlijke punten aanpakken

Er zijn al veel verkeersonveilige plekken bij de gemeente bekend. Vaak ontbreekt het echter nog aan concrete maatregelen om de verkeersveiligheid daar te verbeteren. Daarom willen we in de Purmer Noord veilige oversteekplaatsen realiseren voor schoolkinderen bij de Grotenhuysweg, Van Osweg en Overlanderstraat. Ook op de Purmerenderweg in de Beemster werken we samen met inwoners aan veiligere wegen, vooral waar fietsers en zwaar verkeer samenkomen. Voor de oversteek Middenpad-Drie Merenweg komt een stoplicht. Daarnaast willen we een centraal punt inrichten waar inwoners verkeersonveilige situaties kunnen melden, zodat ook onbekende knelpunten duidelijk in beeld komen en er serieus naar verbeteringen kan worden gekeken.

4.11 Veilig Fietsen en wandelen op de bedrijventerreinen

We willen stimuleren dat mensen te voet en te fiets en met het openbaar vervoer naar hun werk gaan. De bedrijventerreinen De Koog en de Baanstee zijn hier niet op ingericht. Er zijn haast geen bushaltes en verder worden de terreinen gekenmerkt door brede geasfalteerde wegen met smalle trottoirs. We zetten in op verbetering van de bereikbaarheid door bij de Vervoerregio te pleiten voor meer bushaltes. Daarnaast verbreden we trottoirs en leggen we gemarkeerde doorlopende fietspaden aan. Samen met de ondernemers bespreken we maatregelen om de verkeersomgeving voor hun werknemers en bezoekers veiliger te maken zonder de bedrijvigheid onnodig te beperken.



HOOFDSTUK 5

ZORG



5. ZORG

Purmerenders en Beemsterlingen mogen van de gemeente verwachten dat de zorg toegankelijk is. GBP vindt dat de gemeente alles op alles moet zetten om inwoners die zorg nodig hebben, en de mensen om hen heen, maximaal te ondersteunen. Denk aan mantelzorgers, die vaak zwaar belast worden: zij verdienen geen papieren rompslomp, maar een luisterend oor, gerichte hulp, heldere informatie en ruimte om er echt te kunnen zijn voor hun naasten. Daarnaast moet de gemeente zorgorganisaties en woningcorporaties actief faciliteren bij het realiseren van nieuwe zorgcomplexen, ontmoetingsplekken en woonvormen met passende ondersteuning. Zo zorgen we ervoor dat ook ouderen, mensen met een beperking of chronische ziekte, en andere kwetsbare groepen een plek hebben in onze samenleving – dichtbij huis, in hun eigen wijk of dorp.

5.1 Investeren in woon-zorgcomplexen

De behoefte aan passende seniorenwoningen groeit snel. Veel ouderen willen graag zelfstandig blijven wonen, ook als hun zorgvraag toeneemt. GBP zet zich daarom in voor de realisatie van zorgvriendelijke wooncomplexen: plekken waar mensen zelfstandig kunnen leven, met ondersteuning en ontmoeting dichtbij.

In zo'n complex wonen mensen mét en zonder zorgvraag door elkaar. De gebouwen zijn levensloopbestendig, fysiek toegankelijk, veilig, en beschikken over gedeelde ruimtes voor ontmoeting en activiteiten. Door samenwerking tussen woningcorporaties, zorgorganisaties, welzijnspartijen én bewoners zelf ontstaat een hechte gemeenschap waar ouderen langer én prettiger kunnen blijven wonen.

GBP vindt dat de gemeente hierin een actieve rol moet spelen. Niet door zelf zorg te leveren, maar door zelf ruimte te maken voor dit soort woonconcepten in de ruimtelijke planning, en door het faciliteren van samenwerkingsverbanden tussen zorg- en woonpartijen.

5.2 Ondersteunen hospices

Hospices vervullen een belangrijke rol in de laatste levensfase van inwoners die niet thuis kunnen of willen sterven. Ze bieden een rustige, menswaardige omgeving met zorg en ondersteuning voor zowel de stervende als de naasten. GBP vindt dat hospices een vaste plek verdienen binnen de lokale zorginfrastructuur. De gemeente moet zich dan ook actief inzetten om hospices in onze stad en dorpen te ondersteunen.

5.3 Parkeervergunning voor mantelzorgers

Nu betaald parkeren op steeds meer plekken wordt ingevoerd, mogen mantelzorgers niet worden gehinderd door kosten of regels. GBP wil daarom dat mantelzorgers eenvoudig een parkeervergunning kunnen krijgen voor de persoon voor wie ze zorgen. Zo blijft zorg toegankelijk, zonder onnodige drempels.

5.4 Mantelzorgers ontzorgen

Steeds meer inwoners zorgen langdurig voor een naaste, vaak naast werk of andere verplichtingen. Hun inzet is onmisbaar, maar mantelzorgers raken geregeld verstrikt in regels en onduidelijke informatie. GBP wil daarom één laagdrempelig aanspreekpunt in de buurt, waar mantelzorgers snel terecht kunnen voor hulp en advies. Zo kunnen zij zich focussen op het zorgen voor hun naaste, zonder overbelasting.

5.5 Meer preventie van alcohol- en drugsgebruik rond scholen

Misbruik van alcohol en drugs kan je leven voorgoed verwoesten. Toch zijn er nog elk weekend helaas mensen die in het ziekenhuis belanden als gevolg van drugsgebruik of overmatig drinken. We zetten dan ook stevig in op de aanpak van drugs- en alcoholgebruik op scholen en zorgen voor meer preventieve maatregelen vanuit de gemeente en voorlichting op scholen.

5.6 Voldoende beloning voor thuiszorgorganisatie

Thuiszorgorganisaties worden te vaak geselecteerd op aanbieders met de laagste prijs. Voor ons staat echter goede zorg voorop. We zullen de thuiszorgorganisaties dan ook niet selecteren op de laagste prijs maar op kwaliteit en bestendigheid van de zorg.

5.7 Jeugdzorg

Wachtlijsten in de jeugdzorg zijn een groot probleem. Vroegtijdige signalering en eerstelijns hulp is de beste manier om wachtlijsten in de jeugdzorg te beperken. Signalering begint o.a. op school, de sportvereniging en in de buurt. In een vroeg stadium geboden hulp door bv. het schoolmaatschappelijk werk of huisartspraktijkondersteuning (HOP) voorkomt een vervolgtraject. Is er toch meer nodig, dan moet deze gespecialiseerde hulp te allen tijde beschikbaar zijn zonder lange wachtlijsten. De gemeente is recentelijk gestart met de ontwikkeling van stevige lokale teams. Deze bredere kijk op en de aanpak van de problemen kan een onderdeel van de oplossing vormen. De nieuwe manier van werken moet uiteindelijk de inzet van zware specialistische hulp beperken. GBP is van mening dat dit een goede ontwikkeling is en blijft het nauwlettend volgen.

HOOFDSTUK 6

SPORT & CULTUUR



6. SPORT EN CULTUUR

Sport en cultuur maken onze gemeente gezond, verbonden en levendig. Ze brengen mensen samen, stimuleren gezondheid en zorgen voor plezier en trots. Toch zien we dat niet iedereen de weg vindt naar sportclubs of culturele activiteiten, en dat toegankelijkheid en betaalbaarheid vaak een uitdaging vormen. GBP wil daarom inzetten op een breed en laagdrempelig aanbod voor zowel sport als cultuur.

Sport

6.1 Purmerend als gezonde gemeente stimuleren

Fysieke en mentale gezondheid kan worden verbeterd door sport en bewegen te stimuleren. GBP wil dat Purmerend een gezonde gemeente wordt door:

- Samenwerking Onderwijs: Om jongeren veel meer in aanraking te laten komen met sport en bewegen, stimuleren we onder andere de samenwerking met het onderwijs.
- Beweging is de sleutel: Voor een gezonde levensstijl is beweging belangrijk. Naast dat de gemeente inzet op de meer reguliere sportverenigingen, wil GBP daarom dat laagdrempelige initiatieven ruimte krijgen. Denk daarbij bijvoorbeeld aan het faciliteren van wandelgroepen, hardloopgroepen, bootcamps, fietsgroepen en beweegmaatjes.
- Bewustwording: De komende jaren gaat GBP zich inzetten op meer bewustwording omtrent sport en bewegen. Dit doen we bijvoorbeeld door allerlei sociale sport- en bewegingsinitiatieven aandacht te geven, rolmodellen in het zonnetje te zetten en wijkgerichte 'beweegweken' te organiseren.



6.2 Het ondersteunen van verenigingen in onze gemeente

Verenigingen spelen een belangrijke rol in onze samenleving. Of het nu een sportvereniging of culturele vereniging is: ze brengen ons samen, bezorgen ons plezier en brengen ons verder. Daarom vindt GBP ondersteuning van verenigingen belangrijk.

6.3 Openbare sportfaciliteiten aanleggen

GBP wil samen met bewoners meer openbare sportplekken creëren, zoals bootcamptoeestellen, calisthenicsparken en voetbalveldjes. Zo worden buurten gezonder en komen mensen makkelijker in beweging.

Cultuur

6.4 Cultuurevenementen in onze gemeente gratis houden

Purmerend hoort een toegankelijke gemeente te zijn. Zowel voor mensen met een beperking als voor mensen die niet de middelen hebben om in onze stad mee te doen. Daarom kiezen we ervoor om culturele evenementen in Purmerend en Beemster zoveel mogelijk gratis te houden en kijken we scherp naar de toegankelijkheid van gebouwen en digitale kanalen. Reuring, de kermis, kortebaandraverij, jaarmarkten en andere mooie evenementen van de Beemster en Purmerend koesteren we.



HOOFDSTUK 7

ONDERWIJS



7. ONDERWIJS

Goed onderwijs vormt de basis voor de toekomst van onze kinderen én van Purmerend en Beemster als geheel. We zien echter dat er uitdagingen zijn: leerlingen lopen steeds vaker taal- en rekenachterstanden op, schoolgebouwen zijn niet altijd toekomstbestendig en de aansluiting met het werkveld kan beter. Tegelijkertijd groeit onze gemeente en hebben jongeren recht op kansen dichtbij huis, of het nu gaat om basis-, middelbaar of hoger onderwijs. GBP wil daarom inzetten op een sterkere samenwerking tussen onderwijs, bedrijfsleven, maatschappelijke organisaties en gemeente.

7.1 Onderwijs en werkveld beter verbinden

Purmerend kent vele basisscholen, middelbare scholen op allerlei niveaus en mbo-instellingen. Voor alle scholieren en studenten is het van belang dat ze meekrijgen wat er gebeurt in de wereld en leren hoe de (Purmerendse) economie werkt. Daarnaast is het ook de inzet dat jongeren de mogelijkheid krijgen om in Purmerend en Beemster aan het werk te gaan. De samenwerking tussen het onderwijs en ondernemers willen we dan ook stimuleren, door banenmarkten voor jongeren en een centrale stagebank te creëren.

7.2 Inzet op duurzame en stabiele onderwijshuisvesting

We renoveren verouderde schoolgebouwen, zodat leerlingen en leraren een prettige, gezonde en veilige leeromgeving hebben. Nieuwbouwprojecten worden toekomstgericht ontworpen: flexibel en geschikt voor groei.

7.3 Inzet op taalvaardigheid

Hoewel gemeenten weinig invloed hebben op het onderwijsprogramma, maakt GBP zich zorgen over lees-, taal- en rekenachterstanden bij kinderen en jongeren. Daarom willen we met maatschappelijke instanties inzetten op buitenschoolse initiatieven zoals lezingen van schrijvers, zomerscholen en samenwerking met onderwijs en lokale partners om deze achterstanden aan te pakken.



7.4 Hoger onderwijs

Purmerend groeit. Niet alleen in inwoners, maar ook in ambitie. Jongeren moeten de kans krijgen om dichtbij huis toekomstgericht onderwijs te volgen. GBP gelooft dat de sleutel tot een veerkrachtige regio ligt in het versterken van praktijkgericht, innovatief hoger- en middelbaar beroepsonderwijs – in nauwe samenwerking met bedrijfsleven, sport en overheid.

7.5 De E|SPORTS TECH CAMPUS Purmerend

Hier komt leren tot leven door gamification – niet als spelletje, maar als krachtige leerstrategie. Deze campus biedt jongeren uit de regio de kans om te leren in een context die aansluit bij hun belevingswereld én bij de praktijk. Zo houden we talent in de stad en versterken we onze eigen toekomst.

7.6 Structureel onderwijs in lokale democratie voor alle leerlingen, scholieren en MBO-studenten

Een goed functionerende democratie begint bij burgers die begrijpen wat democratie betekent en hoe zij daaraan kunnen bijdragen. Daarom zet GBP zich in voor een structureel en doorlopend educatieproject, waarbij alle basisscholen, middelbare scholen en instellingen voor vervolgonderwijs in Purmerend actief betrokken worden. Binnen dit project wordt een cursus over lokale democratie aangeboden, waarin jongeren leren hoe besluitvorming in de gemeente werkt, welke rol zij daarin zelf kunnen spelen en waarom hun stem ertoe doet. Door kinderen en jongeren van jongs af aan vertrouwd te maken met democratische waarden en lokale betrokkenheid, leggen we samen de basis voor een actieve en toekomstbestendige democratie in Purmerend. Wij hebben begin 2026 een initiatiefvoorstel ingediend om dit mogelijk te maken.

7.7 Culturele week Beemster en Purmerend

We willen onze jeugd de kans geven trots te zijn op Beemster en Purmerend. Daarom wil GBP een jaarlijkse culturele week organiseren, waarin scholen kunnen kiezen uit een breed aanbod van onder andere activiteiten, gastlessen en lesmateriaal. Van de UNESCO-droogmakerij in de Beemster met haar unieke verkaveling en linten, tot de markt- en handelsgeschiedenis van Purmerend, vol ambachten, dialect en lokale kunst. GBP wil hiermee lokale kennis en betrokkenheid bij buurt, dorp en stad vergroten.

HOOFDSTUK 8

MOBILITEIT



8. MOBILITEIT

Het is van belang dat de Beemster en Purmerend goed bereikbaar zijn. Zowel voor Purmerenders en Beemsterlingen die binnen onze gemeente reizen als voor onze inwoners die de gemeente in en uit moeten reizen. We zien echter dat dit doel steeds verder uit zicht raakt: de wegen lopen vol, en het openbaar vervoer binnen Purmerend schiet momenteel tekort. Parkeren in de stad wordt steeds duurder en in steeds meer wijken wordt betaald parkeren ingevoerd. Deze ontwikkelingen willen we tegengaan en Purmerend toegankelijk en betaalbaar houden voor iedereen. Tegelijkertijd zijn extra investeringen in openbaar vervoer nodig om dit voor iedereen betaalbaar en het busnetwerk goed toegankelijk te houden.

8.1 Een realistische mobiliteitsvisie

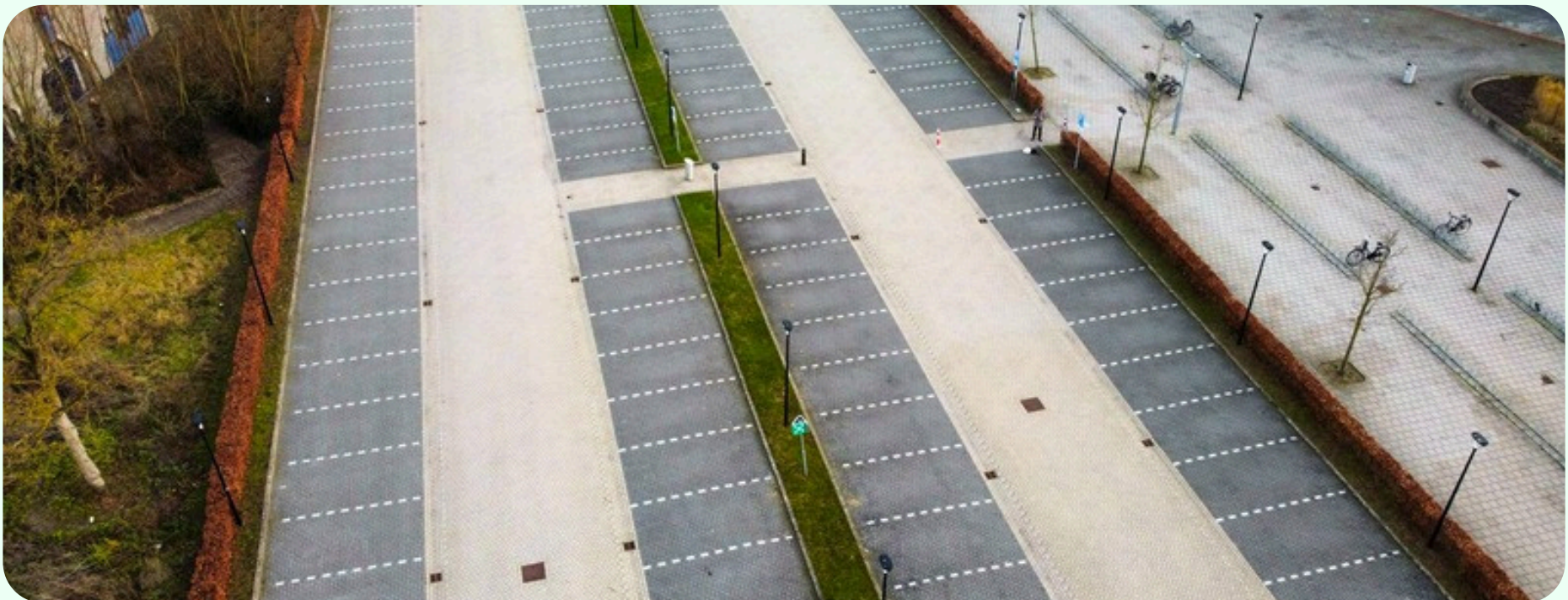
Bij de ontwikkeling van de stad gaat het huidige stadsbestuur steeds uit van een idealistisch STOMP-principe (stappen/trappen/OV/(deel)mobiliteit/privéauto). Daarbij wordt steeds uitgegaan van heel laag autobezit en een heel lage parkeerbehoefte. Dit is niet reëel: prognoses laten zien dat het autobezit de komende jaren verder zal toenemen. Veel mensen blijven afhankelijk van de auto. GBP wil daarom een realistische mobiliteitsvisie waarbij we uitgaan van het echte verwachte autobezit en autogebruik in plaats van een onrealistisch geïdealiseerd laag autobezit en autogebruik.

8.2 Terugdringen betaald parkeren

Er is in Purmerend de afgelopen jaren steeds meer betaald parkeren ingevoerd. GBP is hier geen voorstander van. Autobezit wordt zo alleen maar steeds duurder gemaakt zonder dat het oplossingen biedt. Zo wordt parkeren vooral iets voor rijkere inwoners. GBP wil betaald parkeren in Purmerend zo veel mogelijk terugdringen. GBP kiest voor het stimuleren van het gebruik van openbaar vervoer en fiets. Bijvoorbeeld door een (gratis) stadsbus die alle wijken, Beemster dorpen en het centrum met elkaar verbindt. Maar geen verhoging van tarieven.

8.3 Voldoende parkeerruimte

De parkeernorm die bij nieuwe woningbouwontwikkelingen wordt aangehouden, is steeds lager. Dit terwijl veel mensen nog sterk afhankelijk zijn van hun auto voor werk en mantelzorg: het OV is lang niet voor iedereen een uitkomst. GBP wil dat daarom bij elke toekomstige stadsontwikkeling rekening wordt gehouden met voldoende parkeerruimte.



8.4 Rondweg Purmerend

Op het terrein van de Golfbaan in de Purmer staat de ontwikkeling van een grote wijk gepland. GBP zet in op de ontwikkeling van een weg aan de rand van deze wijk zodat het extra verkeer niet uitsluitend over de bestaande Westerweg, Verzetslaan of Waterlandlaan wordt gevoerd. Deze rondweg heeft ook grote voordelen voor het verlagen van de bestaande verkeersdruk in Purmerend.

8.5 Grije parkeerplaatsen vervangen voor groene parkeerplaatsen

Veel parkeerplaatsen in onze gemeente zijn 'grijs' parkeerplaatsen. Het is puur steen of asfalt. We willen daarom een plan van aanpak om zoveel mogelijk parkeerplaatsen om te toveren naar groene parkeerplaatsen, zoals in nieuwbouwwijken elders vaak al gebeurt.

8.6 De Waterlandlaan blijft een verkeersader

Zolang er geen alternatieve ontsluiting van de stad bestaat, of de verkeersdruk anderszins niet op een efficiënte manier kan worden verlicht, blijft de Waterlandlaan een belangrijke verkeersader. In de visie van het gemeentebestuur moet de Waterlandlaan veranderen in een autoluwe wandelboulevard. In onze visie moet de Waterlandlaan geschikt blijven als verkeersader. Het is de verbinding tussen de stad en andere wijken. Het stadje moet gewoon vanuit alle wijken bereikbaar blijven voor iedereen.

8.7 Bereikbaarheid Beemster

Sinds 2022 is de Beemster onderdeel van Purmerend. Steeds meer Beemsterlingen gebruiken voorzieningen in onze stad. Goede verbindingen vanuit de dorpskernen zijn daarom essentieel. GBP pleit voor directe bussen naar Amsterdam Centraal, een nachtbus naar de Beemster en voldoende bushaltes – zoals een extra halte in De Keyser waarvoor wij ons al hebben ingezet.

8.8 Laadpalen

Er worden nu pas laadpalen voor elektrische auto's geplaatst zodra iemand aan kan tonen al een elektrische auto te hebben. Maar die auto koop je natuurlijk pas zodra je weet dat er een laadpaal in de buurt is. Om dit te doorbreken, kiezen we ervoor om als gemeente zelf te investeren in elektrische publieke laadpalen.

8.9 Meer fietsparkeerplekken

Op drukke dagen is het steeds lastiger om je fiets kwijt te kunnen in het stadje. Tegelijkertijd stimuleert het mobiliteitsbeleid juist het gebruik van de fiets om het centrum te bereiken. Die twee ontwikkelingen botsen. GBP vindt dat wie fietst, ook moet kunnen parkeren. Daarom zetten we in op het snel realiseren van voldoende fietsparkeerplekken in het centrum, bijvoorbeeld op de Schapenmarkt, het Looiersplein en aan het begin van de Peperstraat. Zo houden we het stadje goed bereikbaar.



HOOFDSTUK 9

DUURZAAMHEID & LEEFOMGEVING



9. DUURZAAMHEID EN LEEFOMGEVING

Het duurzaamheidsbeleid van de gemeente is nu vooral aantrekkelijk voor een kleine groep inwoners met veel financiële ruimte. GBP wil radicale verandering in hoe we over duurzaamheid denken. Door isolatie van woningen voorop te stellen, door in te zetten op innovatie in plaats van gehaast alles op biomassa aan te sluiten en door vooral lagere en middeninkomens te ondersteunen bij het verlagen van de energierekening. Tegelijkertijd koesteren we onze natuur- en landschapswaarden: het open polderlandschap van de Beemster, het groen in de stad en het Purmerbos.

9.1 Subsidies voor duurzaamheid bereikbaar maken voor iedereen

Huidig beleid helpt vooral hoge inkomens bij verduurzaming, terwijl mensen met lage inkomens buiten de boot vallen. Dat is de omgekeerde wereld. Subsidies gaan nu naar mensen die hun woning toch al zouden verduurzamen. GBP wil juist lagere inkomens helpen, te beginnen bij de slechtst geïsoleerde woningen.

Daarom pleit GBP voor meer energiecoaches in de wijk, inzet van energieteams voor directe besparingen zoals radiatorfolie, en gemeentelijke coördinatie bij gezamenlijke verduurzaming (bijv. bij VVE's in naoorlogse woonblokken). Ook moeten er collectieve inkoopacties komen voor betaalbare isolatie voor bewoners en lokale ondernemers.

9.2 Stimuleringsubsidies moeten effectief zijn

Er is een woud aan verschillende duurzaamheidssubsidies. Ze zijn bedoeld om duurzaamheid te stimuleren maar de effectiviteit is onduidelijk. GBP wil alle duurzaamheidssubsidies tegen het licht houden. Wat werkt blijft, wat niet werkt en dus alleen geld kost verdwijnt.

9.3 Geen grote zonne- of windmolenparken in onze regio

Ruimte is schaars en moet zo veel mogelijk ingezet worden voor woningbouw en groen voor iedereen. GBP is geen voorstander van zonneparken of windmolenparken op Purmerends grondgebied. Daarentegen staat GBP wél positief tegenover het plaatsen van zonnepanelen op alle door de gemeente beheerde gebouwen, en stimuleren we plaatsing op daken van grote bedrijfsgebouwen. Ook is GBP voorstander van kleine windmolens op agrarisch grondgebied.

9.4 Geen 380 kV door de Beemster

Wij spreken een harde nee uit tegen nieuwe 380 kV-hoogspanningstracés door (of direct langs) de Beemster. Het open polderlandschap en de UNESCO-kernkwaliteiten (zichtlijnen, verkaveling, linten, waterhuishouding) zijn niet verenigbaar met zware bovengrondse infrastructuur. Bij nationale plannen kiezen wij daarom voor alternatieve routes buiten het werelderfgoed, of, waar technisch en juridisch haalbaar, bundeling/ondergrondse oplossingen buiten zichtlijnen.

9.5 Onderzoek naar alternatief eigendom stadsverwarming

Veel gebruikers van de Stadsverwarming hebben klachten over de service en de kosten. Tegelijkertijd stapelt de stadsverwarming verlies op verlies waarvoor de gemeente garant staat. Als monopolist bepaalt dit bedrijf zelf zijn koers en de gemeenteraad heeft haast geen invloed. Gemeentebelangen wil andere vormen van eigendom onderzoeken waarbij naast de gemeente ook andere aandeelhouders instappen. We willen onderzoeken of inwoners mede-eigenaar kunnen worden zodat het daadwerkelijk onze stadsverwarming wordt. Ook samenwerking en risicospreiding met andere bedrijven willen we onderzoeken. Overheden houden altijd meerderheidsbelang.



9.6 Meer groen op (kleine) plekken in de stad waar nu stenen liggen

Er zijn in Purmerend veel kleine plekken waar (te) veel stenen liggen, terwijl ook groen mogelijk is. Versteende pleintjes, veel te grote wandelpaden die niet worden gebruikt rondom doorgaande wegen zien we veel. Daarom kiezen we ervoor een inventarisatie te maken van kleine plekken waar nu nog asfalt en steen in plaats van groen ligt en deze om te bouwen naar kleine stukjes natuur. Goed voor Purmerenders en goed voor de natuur.

We geven ondersteuning aan bewonersinitiatieven en ondernemers die de stad groener willen maken door tegelwippen, buurtmoestuinen en zelfbeheer van groen in de buurt of vergroening.

9.7 Geen bebouwing in Purmerbos

Geen bebouwing in het Purmerbos, noch in parken en groenstroken. Groen in Purmerend wordt steeds schaarser. Het huidige gemeentebestuur kiest ervoor om groen in Purmerend op te offeren voor steen en asfalt en niet-gebruikte weilanden leeg te laten. Wat ons betreft bouwen we vooral in de buitengebieden van Purmerend en behouden we het groen in onze stad.

9.8 Bescherming van het Beemsterlandschap: geen digitale billboards

De Beemster is een open polder met een echte nacht: een landschap waarin duisternis nog bestaat en de horizon niet wordt verstoord door flikkerende schermen. Die kwaliteit is zeldzaam en verdient bescherming. Digitale billboards en oplichtende reclames passen niet in een gebied dat juist bekendstaat om zijn rust, erfgoed en weidse zichtlijnen. De publieke ruimte is geen verlengstuk van de consumptiecultuur, maar een plek waar landschap, historie en gemeenschap samenkomen.

Daarom kiest GBP voor een verbod op digitale (LED)-reclame in en rond de Beemster. Geen oplichtende zuilen, geen bewegende beelden. We behouden de duisternis, de stilte en de eenvoud van het UNESCO-landschap. Deze waarden vinden wij belangrijker dan de aandachtseconomie.

9.9 Bermbeheer gericht op biodiversiteit

Beheer van bermen, plantsoenen en oevers zal gericht zijn op biodiversiteit. Wilde planten en struiken krijgen de ruimte om te groeien en te bloeien zodat insecten en andere dieren zich kunnen voeden. Uiteraard houden we hierbij de veiligheid in acht.

9.10 Natuurinclusieve stadsontwikkeling

We zien graag een natuurinclusieve stadsontwikkeling. Daarbij wegen we wel steeds de kosten mee. We leggen woningontwikkelaars geen hogere eisen dan de landelijke eisen op. Natuurinclusief bouwen mag ook niet ten koste gaan van de betaalbaarheid van woningbouw. We zijn ervan overtuigd dat ruimte voor natuur bij woningbouw ook kan door doordacht te werk te gaan zonder dat dit kostenverhogend hoeft te zijn.

9.11 Geen reclamedrukwerk, tenzij actief aangemeld

Als je zonder aanmelding e-mails ontvangt van bedrijven, heet het spam. Als je wordt gebeld door bedrijven zonder toestemming, overtreedt het bedrijf de wet. Maar in je brievenbus kan elk willekeurig bedrijf van alles dumpen en als je dit niet wilt moet je dat via een sticker laten weten, de omgekeerde wereld. Voor iedere brievenbus kiezen we voor het principe: je krijgt pas reclame in de brievenbus als je hiervoor middels een ja/ja-sticker aanmeldt.

9.12 Gemeente geeft het goede voorbeeld

De gemeente Purmerend geeft het goede voorbeeld als het om duurzaamheid gaat. Op het gemeentehuis gaan voortaan alle lichten 's nachts uit. Het wagenpark zal zo duurzaam mogelijk zijn als financieel verantwoord is. Symboolpolitiek met verlichting (roze/oranje solidariteitsverlichting etc) zal niet meer branden.

HOOFDSTUK 10

FINANCIËN



10. FINANCIËN

Vanaf 2026 gaat de Rijksoverheid besparen op het geld dat zij via het gemeentefonds doorsluizen naar de gemeentes voor de uitoefening van haar taken. Dat was lang aangekondigd en daar past een sober financieel beleid bij. Helaas heeft de huidige coalitie geld uitgegeven alsof het niet op kon. GBP wil de inwoner niet laten opdraaien voor de enorme onverantwoorde uitgaven van de huidige coalitie van Stadspartij/Beemster Polder Partij, PvdA, CDA en Ouderenpartij AOV.

GBP kiest voor een solide financieel beleid met minder uitgaven. Niet voor het verder verhogen van de lasten voor de inwoners. We blijven investeren in het oplossen van de woningnood en investeren ruim in armoedebeleid. Maar de geldverslindende prestigeprojecten moeten stoppen.

10.1 Géén verhoging van de (OZB) anders dan inflatiecorrectie

De woonlasten van onze inwoners lopen al jaren op. Energielasten en tarieven van de stadsverwarming zijn enorm toegenomen. GBP kiest ervoor om nu niet óók de OZB (onroerend zaakbelasting) te verhogen. Om de begroting van de gemeente in balans te krijgen gaan we niet meer geld halen bij de inwoners, maar minder geld uitgeven als gemeente.

10.2 We stoppen dure prestigeprojecten

Er is de afgelopen jaren besloten om allerlei miljoenenprojecten op te starten. Denk aan de nieuwe gemeentewerf/afvalstraat (€ 30 miljoen), een quasi-buitenzwembad met beweegbare bodem (€ 11 miljoen), en de inmiddels afgeronde verbouwing van de P3 (€ 6 miljoen). GBP wil aan de rem trekken en deze onnodige en geldverslindende projecten waar mogelijk zinvol stopzetten en nieuwe prestigeprojecten voorkomen.

10.3 Efficiencyverbeteringen gemeentelijke organisatie

GBP wil de gemeentelijke organisatie efficiënter maken door lean te werken, minder externen in te huren, kosten te vergelijken met andere gemeenten en te leren van goede voorbeelden uit de praktijk. Minder managers en beleidsmakers, meer uitvoerenden. Meer transparantie, betere samenwerking en betrokkenheid van inwoners en organisaties zorgen voor doelgerichtere inzet van middelen, vooral voor wie hulp het hardst nodig heeft.

10.4 Meer geld naar armoedebestrijding

De afgelopen jaren is door het college het geld dat bestemd was voor armoedebeleid niet volledig uitgegeven. Enerzijds zijn er op alle prestige projecten enorme overschrijdingen maar wordt er bekibbeld op uitgaven om die inwoners te steunen die dat echt nodig hebben. Wij maken een andere keuze. Wij willen gericht ondersteunen en het geld besteden daar waar het het meest nodig is. Geen dure prestigeprojecten, maar meer geld om te zorgen dat alle inwoners mee kunnen doen.

10.5 Snoeien in het woud van subsidies

Veel subsidies missen effect en kosten onnodig veel geld. GBP kiest liever voor gerichte hulp aan mensen die het nodig hebben, in plaats van algemene steun voor sport, kunst en cultuur waarvan ook draagkrachtigen profiteren. Geen geld rondpompen, maar met een stadspas sport en cultuur écht toegankelijk maken voor iedereen.

HOOFDSTUK 11

ECONOMIE



11. ECONOMIE

We beseffen dat de lokale economie niet op zichzelf staat maar intensief verbonden is met de Nederlandse economie en wereldeconomie. De gemeentelijke overheid kan hier slechts zeer beperkt een rol in spelen. Toch wijden we hier een programmaonderdeel aan. Een gezonde economie heeft namelijk invloed op hoe inwoners Purmerend ervaren en ook op het welzijn van de inwoners. Onze visie op de Purmerendse economie is er dan ook één waarin de gemeente ondersteunt en ruimte biedt aan initiatieven van het maatschappelijk middenveld, waarbij ondernemerschap en gemeenschap elkaar de hand reiken.

11.1 Marktstad

Purmerend Marktstad is al eeuwenlang een begrip. Zowel voor warenmarkten als voor veemarkten. Hoewel de rol van fysieke markten veranderd is door onlinehandel zien wij nog steeds een belangrijke rol voor Purmerend als marktstad. We zien een rol voor de markt als beleving die niet online verwezenlijkt kan worden. We willen de marktgelden laag houden, bijzondere markten initiëren en faciliteren en in overleg treden met brancheorganisaties om de Purmerende markten te verlevendigen.

11.2 Toekomstbestendige agrarische sector

Een sterke lokale economie bouwt voort op de kwaliteiten van haar inwoners. In de Beemster komt dat tot uiting in een agrarische sector die van oudsher van wereldformaat is. Toch staat deze sector onder toenemende druk: door strengere regelgeving, ruimtedruk en onduidelijke procedures bij uitbreiding of omschakeling. GBP maakt zich sterk voor een toekomstbestendige landbouw die bijdraagt aan zowel economische vitaliteit als het behoud van het unieke Beemsterlandschap.

Daarom introduceren we een Spelregelkaart Agrarische Bedrijven: één helder kader dat vooraf inzichtelijk maakt wat kan, onder welke voorwaarden en met welke procedure. Zo bieden we agrariërs duidelijkheid en versnellen we de besluitvorming, terwijl we de kernkwaliteiten van het UNESCO-Werelderfgoed – openheid, zichtlijnen, verkaveling en waterhuishouding – behouden.

Daarnaast stimuleert GBP innovatie en kringlooplandbouw, onder meer door samenwerking met onderwijs en regionale afzet via het initiatief *Beemster op tafel*, waarmee we lokale producten een vaste plek geven in gemeentelijke en maatschappelijke inkoop. Zo versterken we de band tussen boer en gemeenschap en bouwen we aan een duurzame, trotsmakende agrarische toekomst.



11.3 Jong talent in Purmerend behouden

Om jong talent aan Purmerend te binden, is het belangrijk aantrekkelijke werk- en stageplekken te bieden. De (e)sports Tech Campus op De Koog speelt hierin een sleutelrol door onderwijs, technologie, sport en ondernemerschap te combineren. GBP wil de campus verder uitbreiden en samenwerking tussen onderwijs, bedrijven en gemeente versterken.

11.4 Meer diversiteit en minder eenzijdige groei in het winkelaanbod

De binnenstad van Purmerend verdient een gevarieerd winkelaanbod dat aansluit bij de wensen van inwoners én bezoekers. Dus geen disproportioneel groot aanbod van onder meer kapsalons en nagelstudio's. Daartoe wil GBP het succesvolle initiatief van de gemeentelijke 'matchmaker' behouden. Deze persoon brengt potentiële huurders met vernieuwende en kansrijke winkelconcepten in contact met vastgoedeigenaren, zodat leegstand wordt aangepakt en het winkelaanbod daadwerkelijk wordt afgestemd op de behoeften van de stad.

11.5 Optimaal faciliteren van ondernemers

GBP wil dat het vergunningenbeleid van de gemeente ruimte geeft aan ondernemers om hun bedrijf te draaien en activiteiten te ontplooiën. We zijn voor beperking van onnodige regulering en zullen activiteiten niet onmogelijk maken door hoge leges of precariobelasting.

11.6 Ruimte gemengd benutten

Wonen en economische activiteiten sluiten elkaar niet uit en kunnen elkaar goed aanvullen. Daarom is GBP er voorstander van wonen boven en tussen winkels in de binnenstad om leegstand te voorkomen. Ook van wonen op bedrijventerreinen is GBP geen tegenstander zodat zo goed mogelijk gebruik kan worden gemaakt van de ruimte; ook tijdens transitieprocessen van bedrijventerreinen naar woonwijk.

11.7 Doorontwikkeling Baansteede

GBP is groot voorstander van versnelde doorontwikkeling van de Baansteede. We willen dat de gemeente actief inzet op het werven van arbeidsintensieve bedrijven voor de Baansteede. Met name een focus op bedrijven die mee kunnen helpen met het realiseren van de woningbouwopgave zijn extra welkom.

11.8 Campus: broedplaats voor innovatie

De campus op de Koog is een magneet voor vernieuwend ondernemerschap. Hier ontstaan startups, worden innovaties getest en groeit de regionale economie. Dit versterkt het lokale mkb en zorgt voor nieuwe werkgelegenheid. Bovendien ontstaat er meer kruisbestuiving tussen jong talent en gevestigde bedrijven in Purmerend.

11.9 Woonruimte voor Purmerenders boven overnachtingsplekken voor toeristen

Purmerend heeft, behalve Werelderfgoed Beemster, geen grote toeristische attracties en ligt tussen de Zaanse Schans, Volendam en Amsterdam. Daardoor riskeren we dat toeristen hier alleen slapen en elders hun dag doorbrengen. GBP wil niet dat onze stad een goedkope overnachtingsplek wordt en geeft prioriteit aan woonruimte boven extra hotelbedden.

11.10 Kantoorruimte

Hoewel thuiswerken steeds gebruikelijker wordt, blijft er behoefte aan fysieke werkplekken. Het toevoegen en behouden van passende kantoorruimte blijft dus nodig en hoeft daarbij niet ten koste te gaan van wonen, maar kan juist bijdragen aan een evenwichtige stad. Door werkgelegenheid in Purmerend te versterken, krijgen inwoners meer mogelijkheden om dicht bij huis te werken. Dat houdt talent en bedrijvigheid in de stad, vermindert de dagelijkse pendel richting Amsterdam en draagt bij aan minder verkeersdruk en een beter functionerend mobiliteitssysteem.

1.11 Brede terrassen op de Koemarkt behouden

De bredere terrassen op de Koemarkt zijn een succes. De Koemarkt ziet er gezelliger uit en ondernemers hebben meer ruimte voor meer klanten. Daarom kiezen we voor het behoud hiervan, minus de keren waardoor het door evenementen niet mogelijk is.